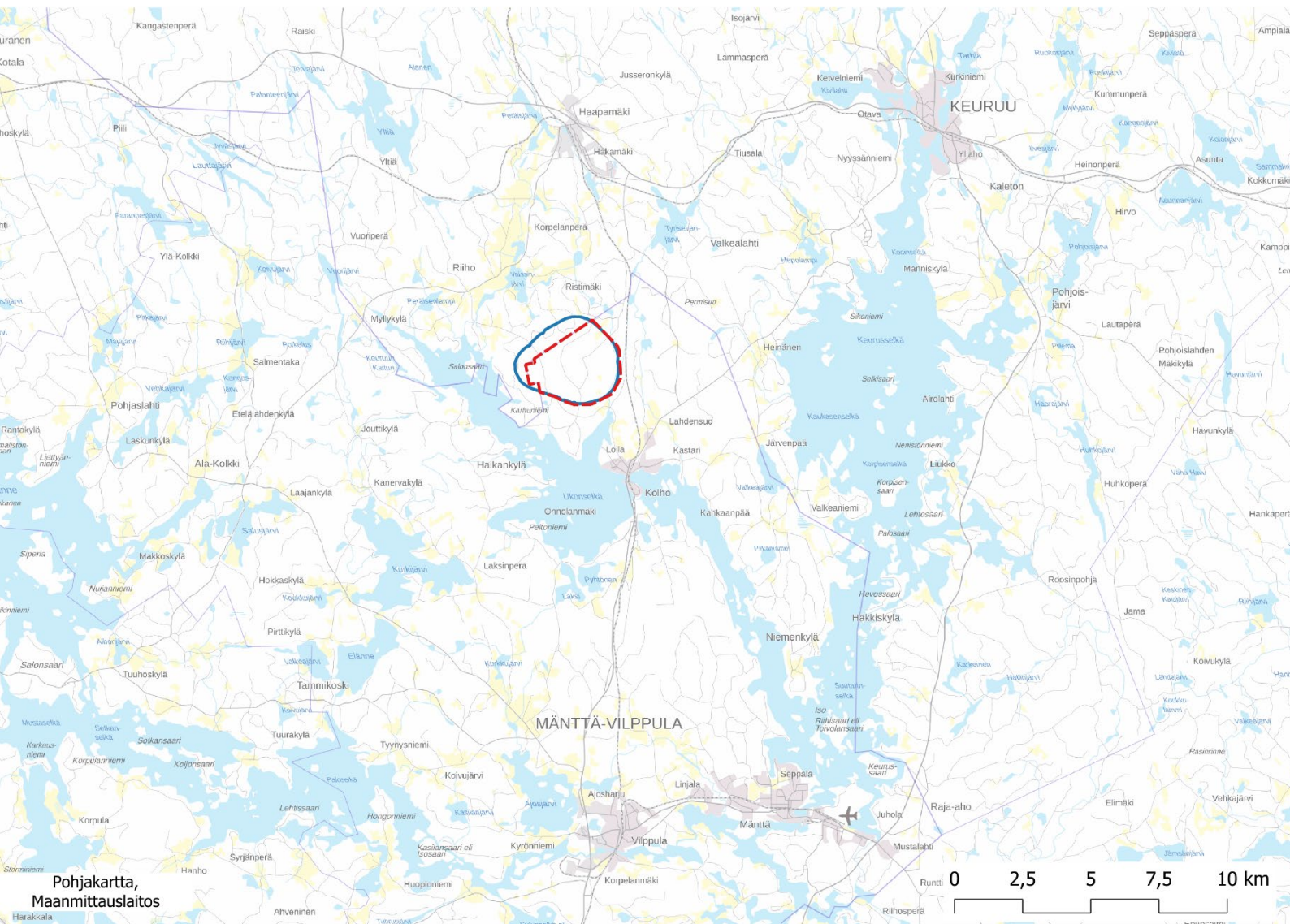


Mänttä-Vilppulan kaupunki

Metsomäen tuulivoimaosayleiskaava

Osallistumis- ja arviointisuunnitelma, OAS

14.11.2023, päivitetty 17.9.2024



SISÄLLYSLUETTELO

1	OSALLISTUMIS- JA ARVIOINTISUUNNITELMA, OAS	2
2	TUULIVOIMAHANKE JA TUULIVOIMAOSAYLEISKAAVA	2
3	KAAVA-ALUE JA SIJANTI.....	2
4	OSAYLEISKAAVAN TAVOITTEET	3
5	YLEISKAAVAN SISÄLTÖVAATIMUKSET	4
5.1	Yleiskaavan sisältövaatimukset.....	4
5.2	Tuulivoimarakentamista koskevat erityiset sisältövaatimukset.....	4
6	LÄHTÖTIEDOT	5
6.1	Alueen nykytila	5
6.2	Valtakunnalliset alueiden käyttötavoitteet, VAT	9
6.3	Maakuntakaava	10
6.4	Yleiskaava	14
6.5	Asemakaava	14
6.6	Tuulivoimahankkeet	15
6.7	Päätökset ja luvat	16
6.8	Rakennusjärjestys	16
6.9	Ympäristönsuojelu	16
6.10	Strategiat	16
6.11	Maanomistus	16
7	SELVITYKSET JA VAIKUTUSTEN ARVIOINTI	17
7.1	Selvitykset	17
7.2	Ympäristövaikutusten arviointimenettely, YVA	17
7.3	Kaavan vaikutusten arviointi.....	17
8	OSALLISET	18
9	VUOROVAIKUTUS JA AIKATAULU	20
9.1	Kaavoitus ja ympäristövaikutusten arviointimenettely	20
9.2	Alustava aikataulu	21
9.3	Vaikuttamismahdollisuudet kaavaprosessin eri vaiheissa	21
10	YHTEYSTIEDOT	23

1 OSALLISTUMIS- JA ARVIOINTISUUNNITTELMA, OAS

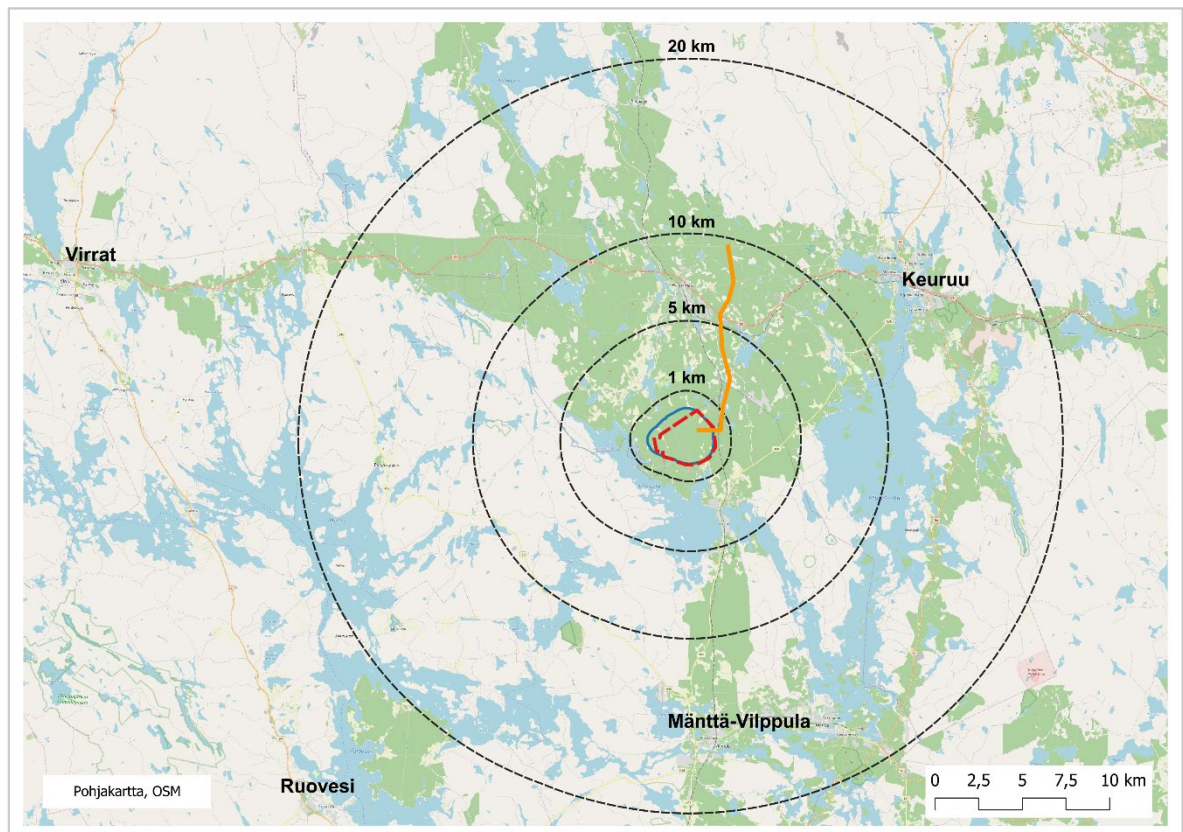
Kaavoitusprosessin vireille tullessa kaupunki asettaa nähtäville osallistumis- ja arviointisuunnitelman (OAS), jossa esitetään osayleiskaavan laatimisen tavoitteita ja lähtökohtia, sen eri vaiheet ja eteneminen, miten kaavoitukseen voi osallistua sekä miten kaavan vaikutuksia arvioidaan kaavahankkeen aikana. Osallistumis- ja arviointisuunnitelmaa voidaan päivittää tarvittaessa kaavaproessin aikana aina ehdotusvaiheen nähtävilläoloon asti.

2 TUULIVOIMAHANKE JA TUULIVOIMAOSAYLEISKAAVA

Tuulivoimaosayleiskaavan (MRL § 77a) laatiminen on aloitettu Eurowind Energy Oy:n aloitteesta. Mänttä-Vilppulan kaupunginhallitus on tehnyt päätöksen kaavoituksen käynnistämisestä 6.3.2023.

Samanaikaisesti tuulivoimaosayleiskaavan laatimisen kanssa on aloitettu erillisenä prosessina tuulivoimahankkeen ympäristövaikutusten arviointimenettely (YVA), jota ohjaa ja valvoo Pirkanmaan ELY-keskus.

3 KAAVA-ALUE JA SIJANTI

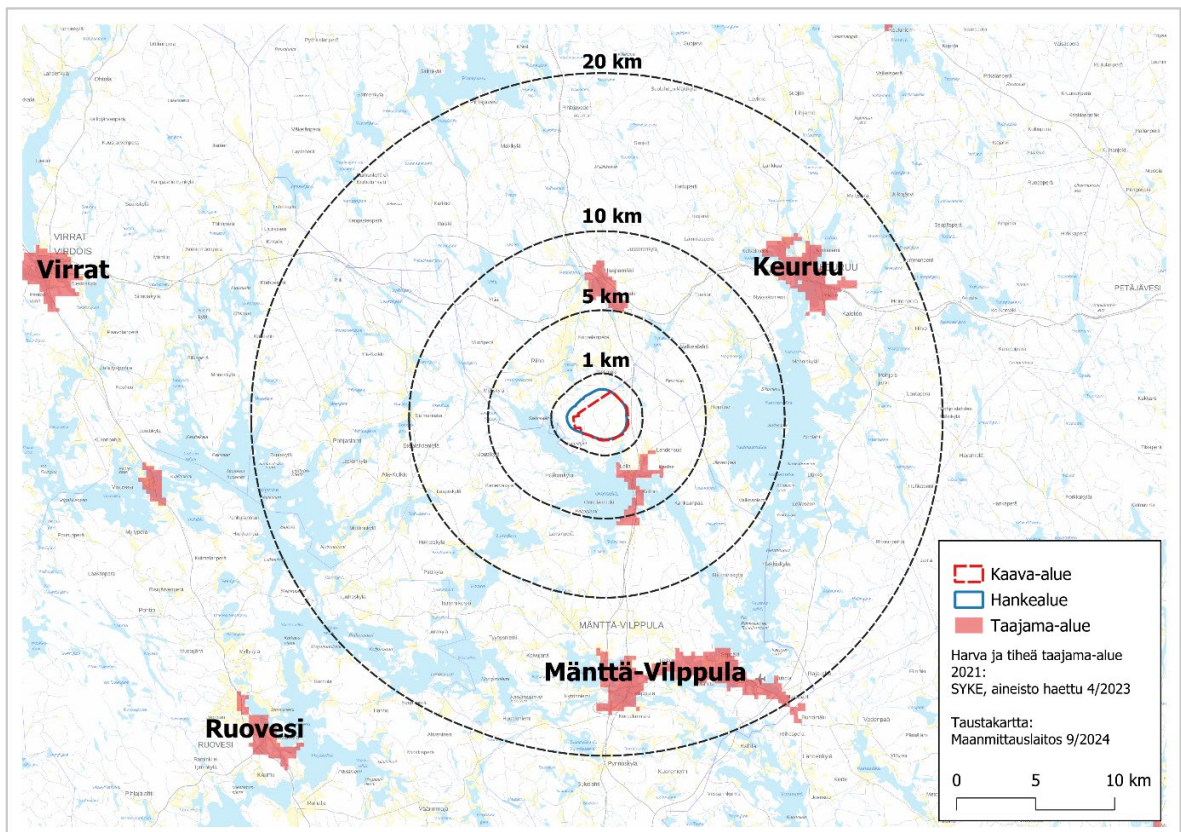


Kuva 1. Kaava-alueen sijainti (punainen rajaus). Kuvassa näkyy myös hankealue (sininen rajaus) sekä sähkönsiirtoreitti (oranssi viiva). Etäisyysvyöhykkeet 1 km, 5 km, 10 km ja 20 km

alustavasta hankealueen rajasta on esitetty mustalla katkoviivalla. (Lähde: Pohjakartta, OpenStreetMap).

Kaava-alue sijaitsee Pirkanmaan maakunnassa Mänttä-Vilppulan kaupungissa, noin 15 kilometrin etäisyydellä Mäntän ja Vilppulan taajamista pohjoiseen. Kaava-alue sijaitsee Kolhon kylän luoteispuolella, Keuruun kaupungin ja Keski-Suomen maakunnan rajalla. Keuruulle on matkaa noin 14 kilometriä ja Haapamäen taajamaan 5 km. Kaava-alue ja sen lähiympäristö on harvaan rakennettua, ja se on luokiteltu (SYKE, Harva ja tiheä taajama-alue mukaan) harvaan asutuksi maaseuduksi.

Kaava-alueen alustava raja ja sijoittuminen suhteessa taajama-alueisiin on esitetty OAS:n kansilehdellä sekä kuvissa 1 ja 2. Kaava-alueen raja voi muuttua kaavaprosessin aikana mm. lähtötietojen, laadittavien selvitysten ja niiden johtopäätösten tai vuorovaikutuksen takia.



Kuva 2. Kaava-alueen ja hankealueen sijainti suhteessa taajama-alueisiin. (Lähde: Taustakartta, Maanmittauslaitos & Harva ja tiheä taajama-alue 2021, SYKE)

4 OSAYLEISKAAVAN TAVOITTEET

Tavoitteena on laatia osayleiskaava tuulivoimahanketta varten (MRL § 77 a) noin 700 ha suuruiselle alueelle. Alustava hankealue on kaava-alueita suurempi ulottuen osin Keuruun kaupungin alueelle. Alustavasti tutkitaan kahdeksan tuulivoimalan sijoittamista alueelle. Alueelle suunniteltavien voimaloiden yksikköteho on 7.2 MW ja

kokonaiskorkeus enintään 255 metriä. Hankkeen vaikutukset arvioidaan laaja-alaisesti YVA-menettelyssä ja osayleiskaavoituksessa.

5 YLEISKAAVAN SISÄLTÖVAATIMUKSET

5.1 Yleiskaavan sisältövaatimukset

MRL 39 §:n mukaan yleiskaava ei saa aiheuttaa maanomistajalle tai muulle oikeuden haltijalle kohtuutonta haittaa. Lisäksi yleiskaavassa on selvitettävä ja otettava huomioon seuraavat seikat siinä määrin kuin laadittavan yleiskaavan ohjaustavoite ja tarkkuus sitä edellyttävät:

- 1) yhdyskuntarakenteen toimivuus, taloudellisuus ja ekologinen kestävyys;
- 2) olemassa olevan yhdyskuntarakenteen hyväksikäyttö;
- 3) asumisen tarpeet ja palveluiden saatavuus;
- 4) mahdollisuudet liikenteen, erityisesti joukkoliikenteen ja kevyen liikenteen, sekä energia-, vesi- ja jätehuollon tarkoituksenmukaiseen järjestämiseen ympäristön, luonnonvarojen ja talouden kannalta kestävällä tavalla;
- 5) mahdollisuudet turvalliseen, terveelliseen ja eri väestöryhmien kannalta tasapainoiseen elinympäristöön;
- 6) kaupungin elinkeinoelämän toimintaedellytykset;
- 7) ympäristöhaittojen vähentäminen;
- 8) rakennetun ympäristön, maiseman ja luonnonarvojen vaaliminen;
- 9) virkistykseen soveltuvien alueiden riittävyys

5.2 Tuulivoimarakentamista koskevat erityiset sisältövaatimukset

Maankäyttö- ja rakennuslaissa (77 b §) säädetään tuulivoimarakentamista koskevan yleiskaavan erityisistä sisältövaatimuksista. Laki edellyttää, että sen lisäksi, mitä yleiskaavasta muuten säädetään (ks. edellinen luku), on huolehdittava siitä että:

- 1) yleiskaava ohjaa riittävästi rakentamista ja muuta alueiden käyttöä kyseisellä alueella;
- 2) suunniteltu tuulivoimarakentaminen ja muu maankäyttö sopeutuu maisemaan ja ympäristöön;
- 3) tuulivoimalan tekninen huolto ja sähkönsiirto on mahdollista järjestää.

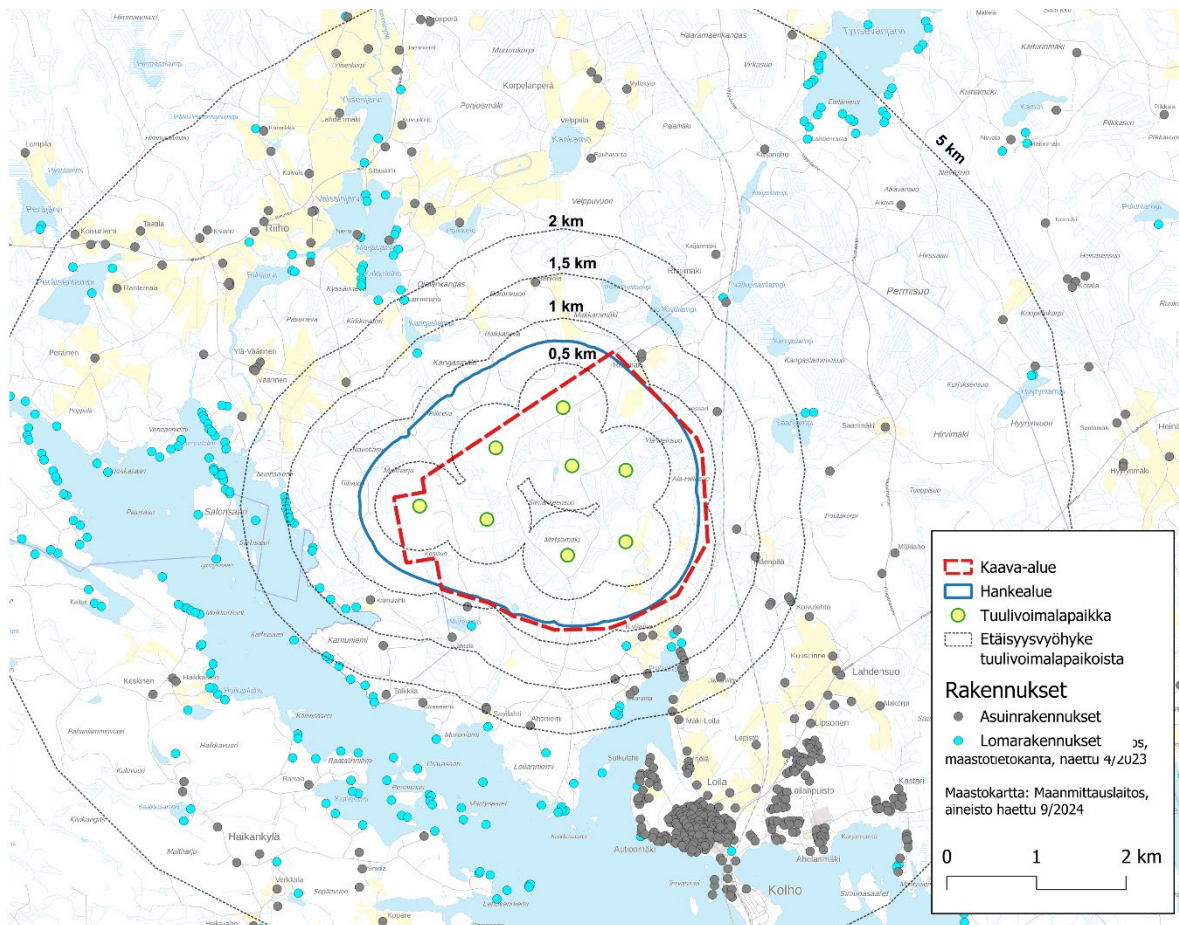
Rakennuslupa tuulivoimalan rakentamiseen voidaan 137 §:n 1 momentin estämättä myöntää suoraan osayleiskaavan perustella, jos oikeusvaikutteisessa yleiskaavassa on erityisesti määrätty kaavan tai sen osan käyttämisestä rakennusluvan myöntämisen perusteena.

6 LÄHTÖTIEDOT

6.1 Alueen nykytila

Kaava-alue sijaitsee erillään muusta yhdyskuntarakenteesta. Se on pääasiassa metsätalousmaata. Alueella on lisäksi maa-aineksenottoalueita, soita ja maatalousmaata.

Kaava-alueella ei sijaitse loma- tai asuinrakennuksia. Lähimmät loma- ja asuinrakennukset sijoittuvat sen välittömään läheisyyteen. Alueen lounaispuolella Ukonselän rannoilla on runsaasti lomarakennuksia, sekä joitakin asuinrakennuksia. Lähin asuinrakennuskeskittymä sijaitsee Kolhon kylässä kaava-alueen kaakkoispuolella. Lomarakennukset sijoittuvat pääasiassa isompien vesistöjen yhteyteen, kun taas asuinrakennukset taajamiin ja keskeisempien tieyhteyksien läheisyyteen.

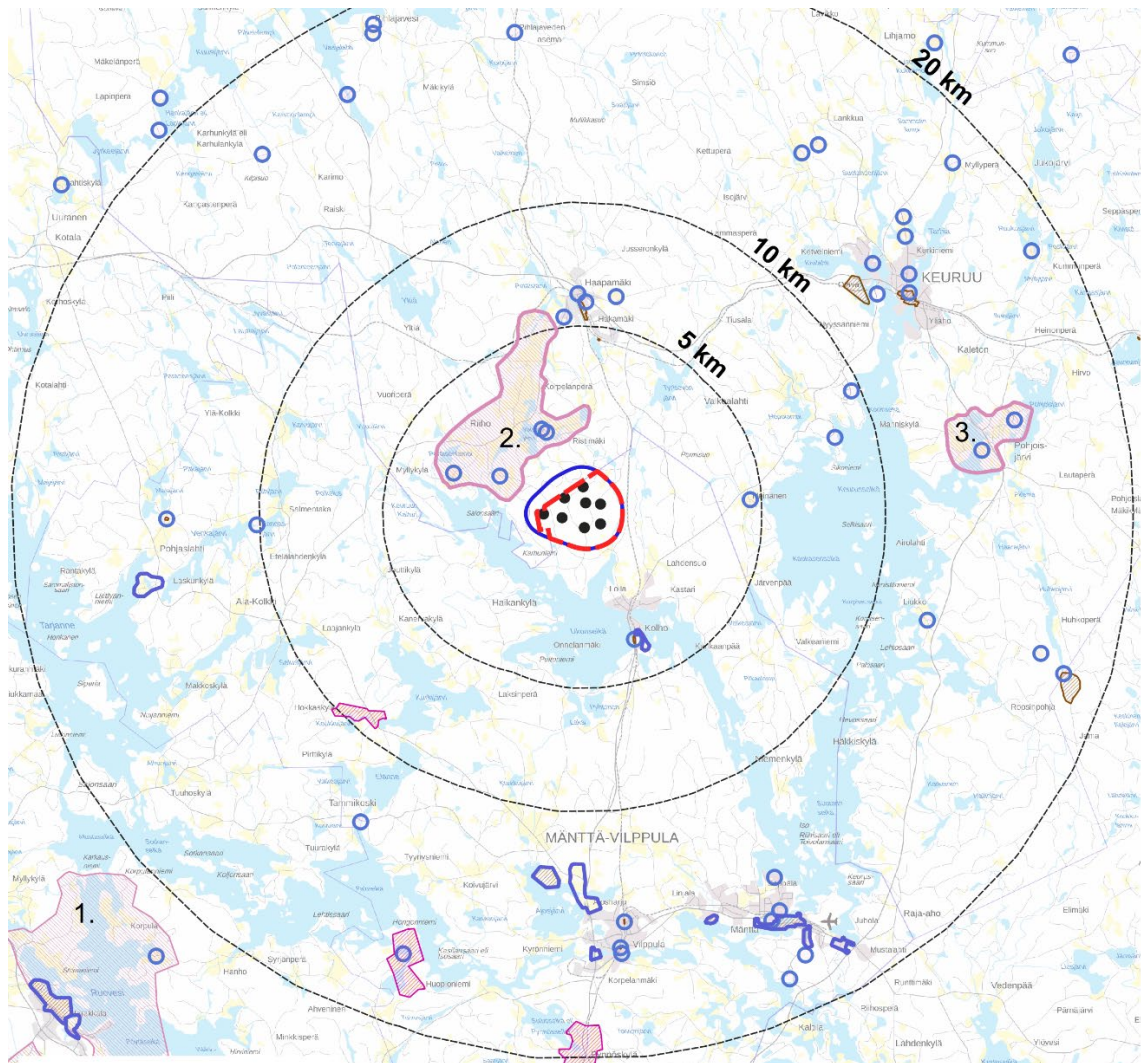


Kuva 3. Kaava-alueen läheisyyteen sijoittuvat asuin- ja lomarakennukset korostettuna maastokartalla. Etäisyysvyöhykkeet 0,5 km, 1 km, 1,5 km ja 2 km sekä 5 km alustavista voimalapaikoista on esitetty katkoviivalla. (Lähde: Maastokartta, Maanmittauslaitos & Maastotietokanta, Maanmittauslaitos)

Kaava-alueen metsäautotieverkosto on harvahko. Alueen läpi kulkee kaksi suurempaa tieyhteyttä, Ristimäentie ja Riihontie. Tampere–Haapamäki -rata kulkee kaava-alueen itäpuolelta. Alueella tai sen läheisyydessä ei ole olemassa olevia voimajohtoja.

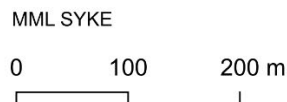
Lähimmät voimajohtodot (400 ja 110 kV) kulkevat alueen pohjois- ja länsipuolilta noin 10 kilometrin päässä.

Ruoveden reitin valtakunnallisesti arvokkaat maisemat (VAMA) sijaitsevat lähimmillään noin 22 kilometrin etäisyydellä alueesta lounaaseen. Maakunnallisesti arvokas Riiho-Mojjaskylän maisema-alue sijaitsee kaava-alueen luoteispuolelle. Lähin valtakunnallisesti merkittäväksi arvioitu rakennetun kulttuuriympäristön (RKY) kohde on Kolhon rautatieasema noin neljän kilometrin etäisyydellä.



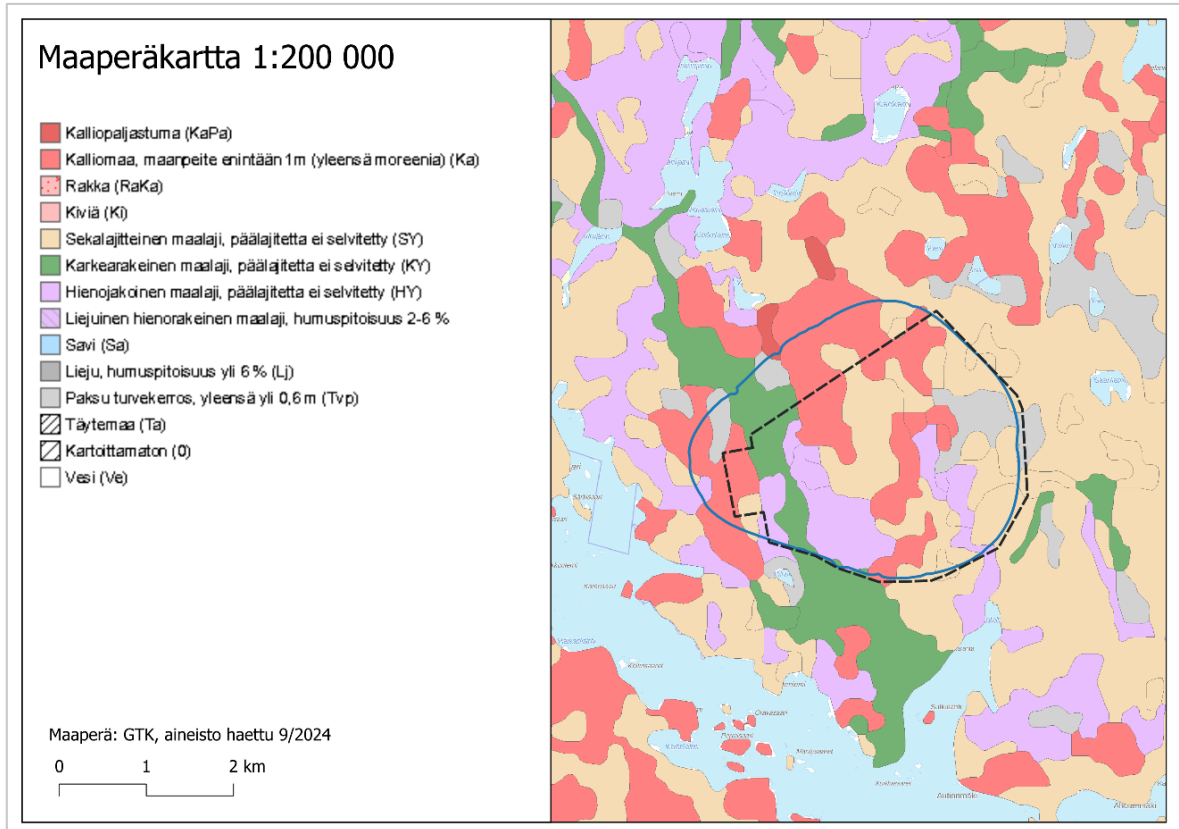
- Voimalapaikat
- ▭ Kaava-alue
- ▭ Hankealue
- ▭ Etäisyysvyöhykkeet
- ▭ VAMA
- ▭ MAMA
- ▭ Maakunnallisesti arvokas kulttuurimaisema
- ▭ RKY
- MRKY
- MRKY

1. Ruoveden reitin maisemat
2. Riiho-Mojjaskylän kulttuurimaisema
3. Manniskylä-Hoskarin kulttuurimaisema



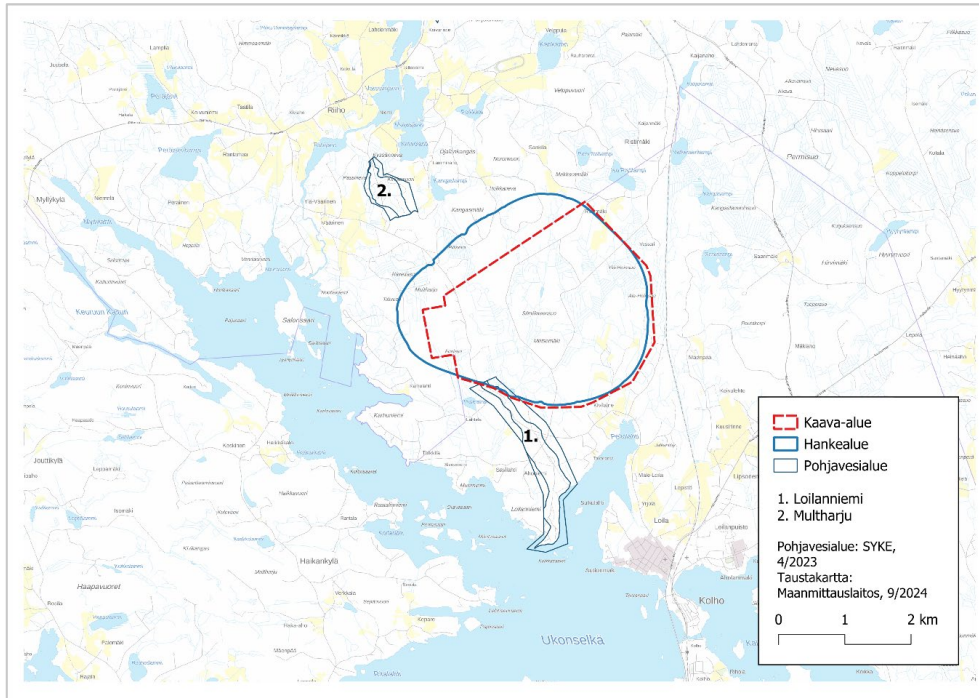
Kuva 4. Maisema-alueet, kulttuurimaisemat ja rakennetun kulttuuriympäristön kohteet.

Alue on luonnonoloiltaan pääasiassa metsäistä kangasmaata ja ojitettuja soita. Alueen maaperä koostuu pääosin kalliomaasta, sekalajitteisista maalajeista, karkearakenteisista maalajeista ja hienojakeisista maalajeista sekä pienin osin turpeesta.



Kuva 5. Alustavan kaava-alueen ja hankealueen rajaukset maaperäkartalla. (Lähde: Maaperä, GTK)

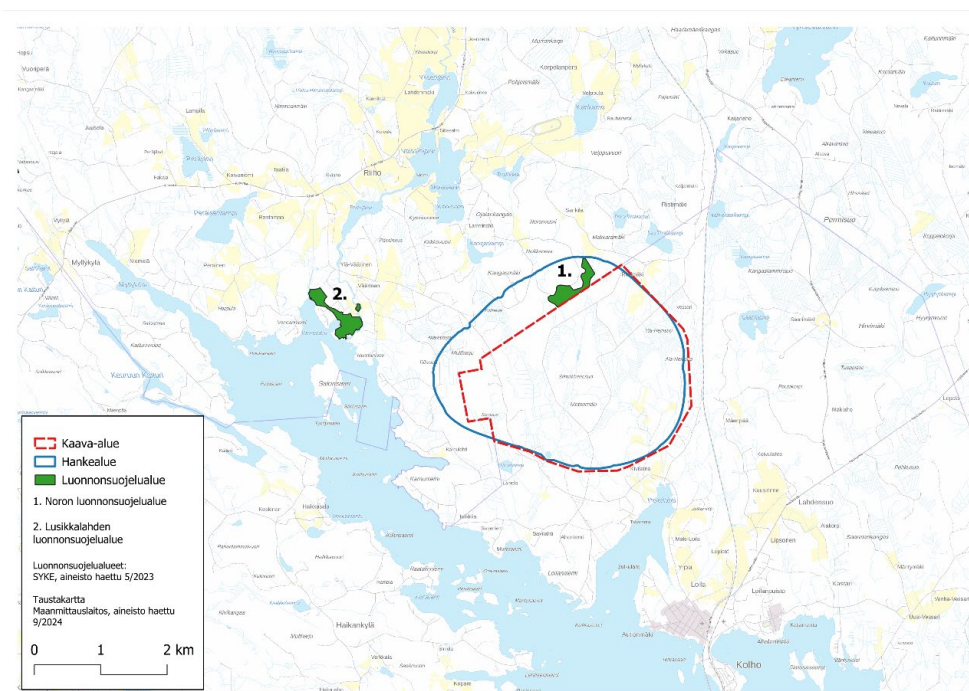
Kaava-alueen eteläosaan ulottuu osin 1-luokan pohjavesialue (Loilanniemi). Loilanniemen pohjavesialue sijoittuu luode-kaakkosuuntaiselle harjulle, jonka leveys vaihtelee 200–400 metrin välillä. Pohjavesialueen pinta-ala on 1,24 km², josta pohjaveden muodostumisaluetta on 0,61 km². Lähin 2-luokan pohjavesialue (Multharju) sijaitsee alueen luoteispuolella.



Kuva 6. Kaava-alueita lähinnä olevat pohjavesialueet. (Lähde: Pohjavesialue, SYKE & Taustakartta, Maanmittauslaitos)

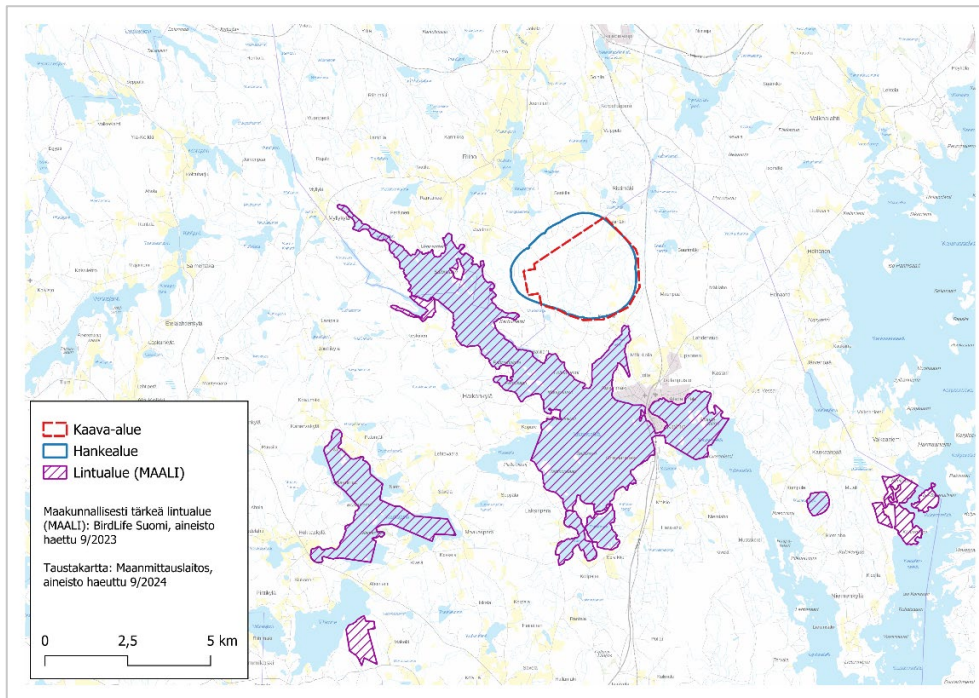
Alueen etelä- ja länsipuolella on Ukonselkä-niminen vesistö. Alueella on kaksi pientä lampea sekä voimakkaasti ojitettu suoalueita.

Alueella ei ole Natura 2000 -alueita. Alustava kaava-alue rajautuu pohjoisessa Keuruun kaupungin puolella olevaan yksityiseen Noron luonnonsuojelualueeseen.



Kuva 7. Kaava-alueen ja hankealueen sijainti suhteessa lähimpiin luonnonsuojelualueisiin.

Alueen tuntumassa sijaitsee maakunnallisesti tärkeä lintualue (MAALI).



Kuva 8. Alustavan kaava-alueen ja hankealueen sijainti suhteessa maakunnallisesti tärkeisiin lintualueisiin. (Lähde: MAALI-rajaukset, BirdLife Suomi & Taustakartta, Maanmittauslaitos)

6.2 Valtakunnalliset alueiden käyttötavoitteet, VAT

Valtioneuvoston päätös valtakunnallisista alueidenkäyttötavoitteista on tullut voimaan 1.4.2018. Valtakunnalliset alueidenkäyttötavoitteet ovat osa maankäyttö- ja rakennuslain mukaista alueidenkäytön suunnittelujärjestelmää ja ne ohjaavat maankäytön suunnittelua valtakunnallisella tasolla ja ovat tarkemman suunnittelun ohjeena. Valtakunnalliset alueidenkäyttötavoitteet välittyvät paikallissuunnitteluun ensisijaisesti maakuntakaavoituksen kautta.

1. toimivat yhdyskunnat ja kestävä liikkuminen
2. tehokas liikennejärjestelmä
3. terveellinen ja turvallinen elinympäristö
4. elinvoimainen luonto- ja kulttuuriympäristö sekä luonnonvarat
5. uusiutumiskykyinen energiahuolto

Tässä osayleiskaavatyössä valtakunnallisista alueidenkäyttötavoitteista nousevat esille erityisesti, terveellinen ja turvallinen elinympäristö, elinvoimainen luonto- ja kulttuuriympäristö sekä luonnonvarat sekä uusiutumiskykyinen energiahuolto. Osayleiskaavassa korostuu:

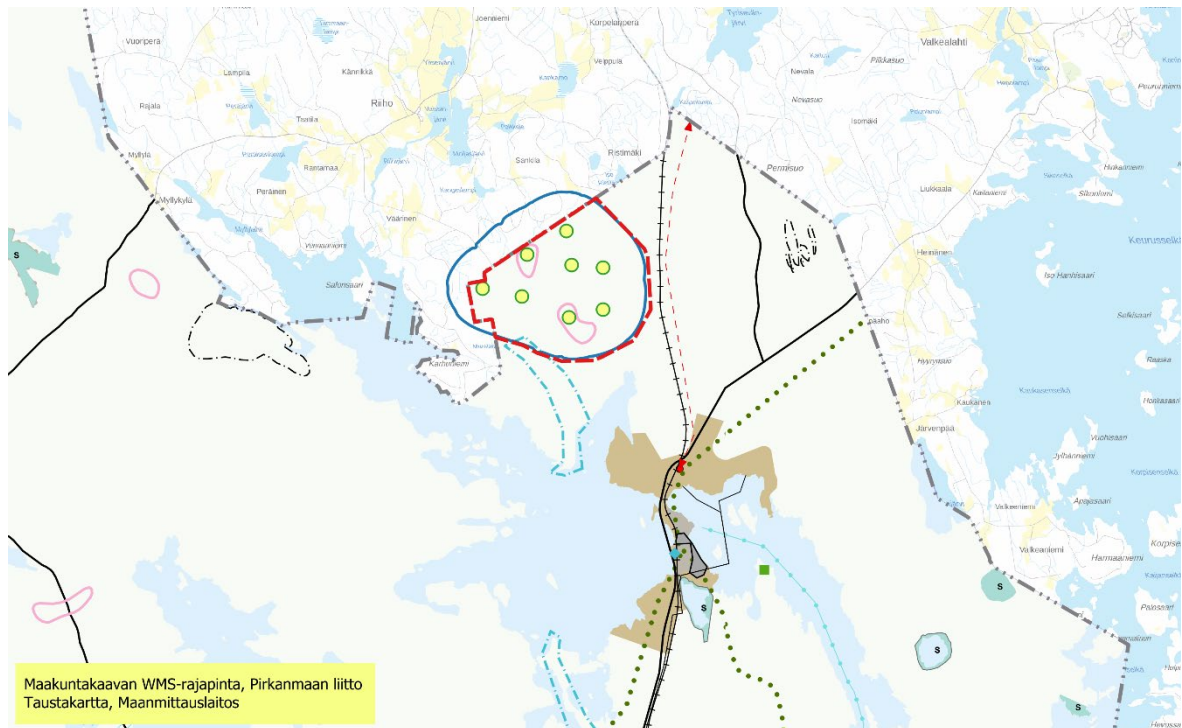
- Uusiutumiskykyisen energiahuollon kehittäminen. Tuulivoimalat sijoitetaan ensisijaisesti keskitetysti usean voimalan yksikköihin.

- Terveellisen ja turvallisen elinympäristön turvaaminen niin ympäristö- ja terveyshaittojen ehkäisyssä kuin yhteiskunnan kokonaisturvallisuuden tarpeiden huomiomisessa. Tuulivoima-alueen vaikutukset elinympäristöihin.
- Elinvoimaisen luonto- ja kulttuuriympäristöjen sekä luonnonvarojen turvaaminen.

6.3 Maakuntakaava

Pirkanmaan maakuntakaava 2040

Pirkanmaalla on voimassa Pirkanmaan maakuntakaava 2040, jonka maakuntavaltuusto on hyväksynyt 27.3.2017. Maakuntakaava 2040 sai lainvoiman 8.6.2017. Maakuntakaava kumosi Pirkanmaan 1. maakuntakaavan, turvetuotantoa koskevan Pirkanmaan 1. vaihemaakuntakaavan, liikennettä ja logistiikkaa koskevan Pirkanmaan 2. vaihemaakuntakaavan sekä lisäksi entisen Kiikoisten kunnan alueen osalta Satakunnan maakuntakaavan.



Kuva 9. Alustavan kaava-alueen ja hankealueen rajaukset Pirkanmaan maakuntakaavakartalla. (Lähde: Pirkanmaan liitto)

Kaava-alueita koskevat merkinnät voimassa olevassa maakuntakaavassa:

- **Maaseutualue** (vaaleanvihreä alue). Merkinnällä osoitetaan alueet, jotka on ensisijaisesti tarkoitettu maa- ja metsätalouden ja niitä tukevien elinkeinojen käyttöön.
- **Kiviaineshuollon kannalta tärkeä alue** (vaaleanpunainen viiva). Merkinnällä osoitetaan alueita, joilla sijaitsee maakunnan kiviaineshuollon kannalta merkittäviä, tutkituja maaperän tai kallioperän kiviainesvaroja. Alueiden rajaukset ovat yleispiirteisiä, ja ne tarkentuvat arvioitaessa ottamisedellytyksiä maa-aineslain edellyttämällä

tavalla. Suunnittelumääräyksen mukaan alueen yksityiskohtaisemmassa suunnittelussa on kiinnitettävä huomiota kiviainesten ottamisedellytysten säilymiseen.

- **Tärkeä vedenhankintaan soveltuva pohjavesialue** (vaaleansinen pistekatkoviiva) ulottuu pieneltä osin alueen eteläosaan. Suunnittelumääräyksen mukaan aluetta koskevat toimenpiteet on suunniteltava siten, etteivät ne vaaranna pohjaveden laatua, määrää tai vedenhankintakäyttöä.

Tuulivoimaosayleiskaavan lähialueelle on osoitettu mm. seuraavat merkinnät:

- Kaava-alueen itäpuolelle sijoittuu **yhdysradan** merkintä (musta viivoitus)
- Edellä mainitun yhdysradan rinnalle on osoitettu punaisella nuolikatkoviiivalla 110kV **voimalinjan yhteystarve**.
- Kolhon **taajama-alue** (ruskea väri) sijoittuu kaava-alueen kaakkoispuolelle.
- Taajaman eteläpuolella on **teollisuus- ja varastoalueeksi** (harmaa, T) osoitettu Kolhon teollisuusalue.
- Kolhon asema on **valtakunnallisesti merkittävä rakennettu kulttuuriympäristö** (turkoosi neliö).
- Kolhon Ylä-Kolho, salmi ja Bonnenniemi on osoitettu **maakunnallisesti merkittäväksi rakennetuksi kulttuuriympäristöksi** (vaalean sininen raja-alue)
- Kolhon taajaman kaakkoispuolelle sijoittuu Käkijärven **suojelualueet** (turkoosi, S).
- Kurenniemen **retkeily- ja ulkoilualue** on osoitettu vihreällä neliöllä
- Vilppulan ja Keuruun välinen **ulkoilureitti** on osoitettu vihreällä palloviivalla.

Elonkirjo ja energia vaihemaakuntakaava

Pirkanmaan maakuntavaltuusto on 6.9.2021 päättänyt käynnistää vaihemaakuntakaavan laatimisen. Vaihemaakuntakaavan tavoitteena on tukea pirkanmaalaisen luonnon monimuotoisuutta ja elonkirjoa, sekä vahvistaa edellytyksiä kestäväälle energiatuotannolla maakunnan alueella. Vaihemaakuntakaava täydentää ja muuttaa voimassa olevaa maakuntakaavaa näiden teemojen osalta.

Pirkanmaan maakuntahallitus on kokouksessaan 18.3.2024 päättänyt pyytää viranomaisilta lausunnot Pirkanmaan vaihemaakuntakaavan viranomaisehdotuksen aiheistosta. Asukkaille kaavaehdotus on tulossa nähtäville myöhemmin vuonna 2024. Tuulivoimaosayleiskaava-alue on vaihemaakuntakaavan viranomaisehdotuksessa osoitettu tuulienergiatuotannon alueeksi. Merkinnällä osoitetaan seudullisesti merkittävät tuulienergiatuotannon alueet.



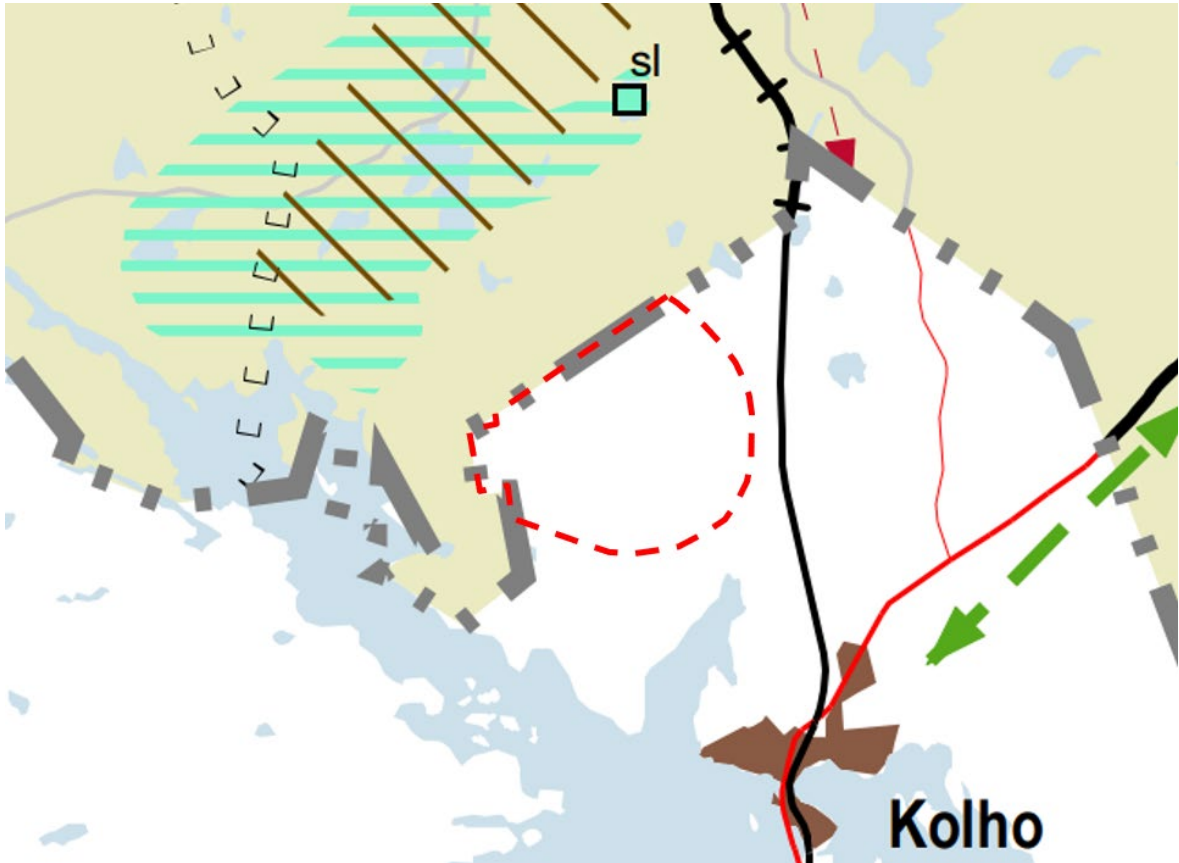
Kuva 10. Ote Pirkanmaan Elonkirjo ja energia -vaihemaa-kuntakaavan viranomaisehdotuksesta. Metsomäen hankealueen sijainti osoitettu punaisella ympyrällä. (Lähde: Pirkanmaan liitto)

Keski-Suomen maakuntakaava

Keski-Suomen alueella on voimassa Keski-Suomen maakuntakaava, joka on saanut lainvoiman 28.1.2020.

- Koko maakuntaa koskevana suunnittelumääräyksenä alue on osoitettu **biotalou-
teen tukeutuvaksi alueeksi** (vaalean ruskea pohjaväri).
- Tuulivoimaosayleiskaava-alueen luoteispuolelle sijoittuva alue on osoitettu **maa-
kunnallisesti arvokkaaksi maisema-alueeksi** (turkoosi vaakaviivitus).
- Samalle alueelle sijoittuu myös **kulttuuriympäristön vetovoima-alue** (ruskea vino-
viivitus) Merkinnällä osoitetaan maakunnan kulttuuriympäristön monimuotoiset
aluekeskittymät. Suunnittelumääräyksen mukaan alueen kehittämisessä tulee hyö-
dyntää kulttuuriympäristön monimuotoisuutta. Alueidenkäytön suunnittelulla ediste-
tään kulttuuriympäristöjen kestävää käyttöä ja hoitoa. Alueilla metsien hoito ja käyttö
perustuu voimassa olevaan metsälainsäädäntöön.
- Tuulivoimaosayleiskaava-alueen pohjoispuolella noin 600 metrin etäisyydellä on
luonnonsuojelualueen (sl) merkintä. Merkinnällä osoitetaan Luonnonsuojelulain no-
jalla suojeltu tai suojeltavaksi tarkoitettu alue. Alueella on voimassa MRL 33 §:n mu-
kainen ehdollinen rakentamisrajoitus. Suojelumääräyksen mukaan alueella ei saa
ryhtyä sellaisiin toimenpiteisiin, jotka saattavat vaarantaa alueen suojeluarvoja.

Maakuntakaavassa on lisäksi esitetty koko maakuntaa koskevat suunnittelumääräyk-
set, jotka koskevat biotaloutta, turvetuotantoa, valuma-alueita, vähittäiskaupan suur-
yksiköitä, uusiutuvaa energiaa, erityistoimintoja, kulttuuriympäristöä ja luonnonva-
roja.



Kuva 11. Ote Keski-Suomen maakuntakaavasta. (Lähde: Keski-Suomen liitto) Kaava-alueen liikemääräinen rajaus esitetty punaisella katkoviivalla.

Keski-Suomen maakuntakaava 2040

Maakuntakaava 2040 muuttaa ja täydentää voimassa olevaa Keski-Suomen maakuntakaavaa. Keski-Suomen maakuntavaltuusto hyväksyi kokouksessaan 8.12.2023 (§ 21) Keski-Suomen maakuntakaavan 2040. Maakuntahallitus päätti kokouksessaan 23.2.2024 (§ 11) määrätä maakuntakaavan tulemaan voimaan maankäyttö- ja rakennuslain 201 §:n nojalla ennen kuin se on saanut lainvoiman.

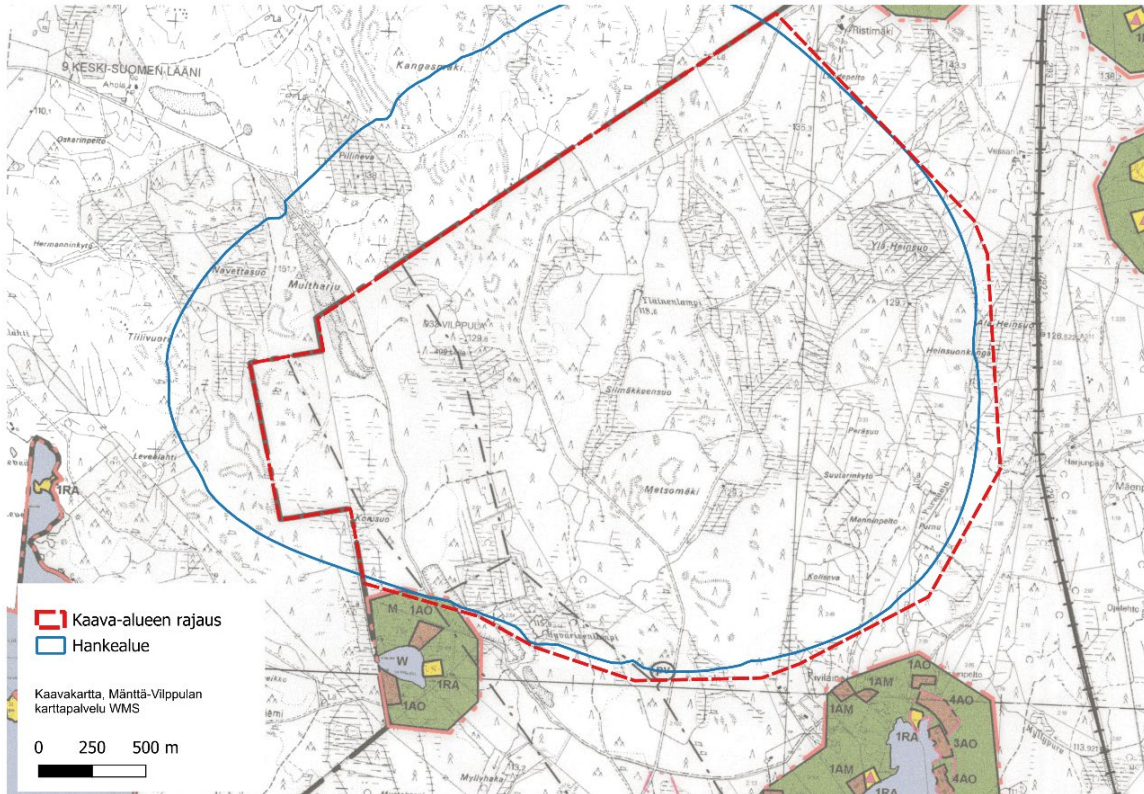
Koko maakuntakaavaa koskee suunnittelumääräys:

Uusiutuva energia Tuulivoiman ja siihen liittyvän sähkönsiirron suunnittelussa tulee ottaa huomioon vaikutukset asutukseen, liikenneväyliin, maisemaan, kulttuuriperintöön, virkistykseen, elinkeinoihin, luontoon, pinta- ja pohjavesiin ja eri hankkeiden yhteisvaikutukset sekä vaikutukset ilmastoon ja luonnon monimuotoisuuteen. Yli 50 metriä (kokonaiskorkeus maanpinnasta) korkeiden tuulivoimaloiden rakentamisesta tulee pyytää lausunto Puolustusvoimien pääesikunnalta. Tuulivoimaloita ei saa rakentaa alle 4 km:n etäisyydelle Puolustusvoimien alueista eikä alle 12 km:n etäisyydelle varalaskupaikoista. Asuin-, kauppa-, teollisuus-, työpaikka- tai vapaa-ajan alueita suunniteltaessa on mahdollisuuksien mukaan selvitettävä geoenergian ja puun hyödyntämismahdollisuudet.

Kaavoitettavalle alueelle tai sen läheisyyteen ei sijoitu muita uusia merkintöjä.

6.4 Yleiskaava

Kaava-alueen eteläpuolella on voimassa Vilppulan oikeusvaikutteinen rantaosayleiskaava, joka sijoittuu Murelammen ja Ukonselän rannoille. Murelammen ympäristöön sijoittuvat rantaosayleiskaavan alueet kuuluvat pieniltä osin alustavaan tuulivoimaosayleiskaavan alueeseen.



Kuva 12. Karttaote Vilppulan oikeusvaikutteisesta rantaosayleiskaavasta (Mänttä-Vilppulan kaupunki). Kaava-alueen likimääräinen rajaus esitetty punaisella katkoviivalla.

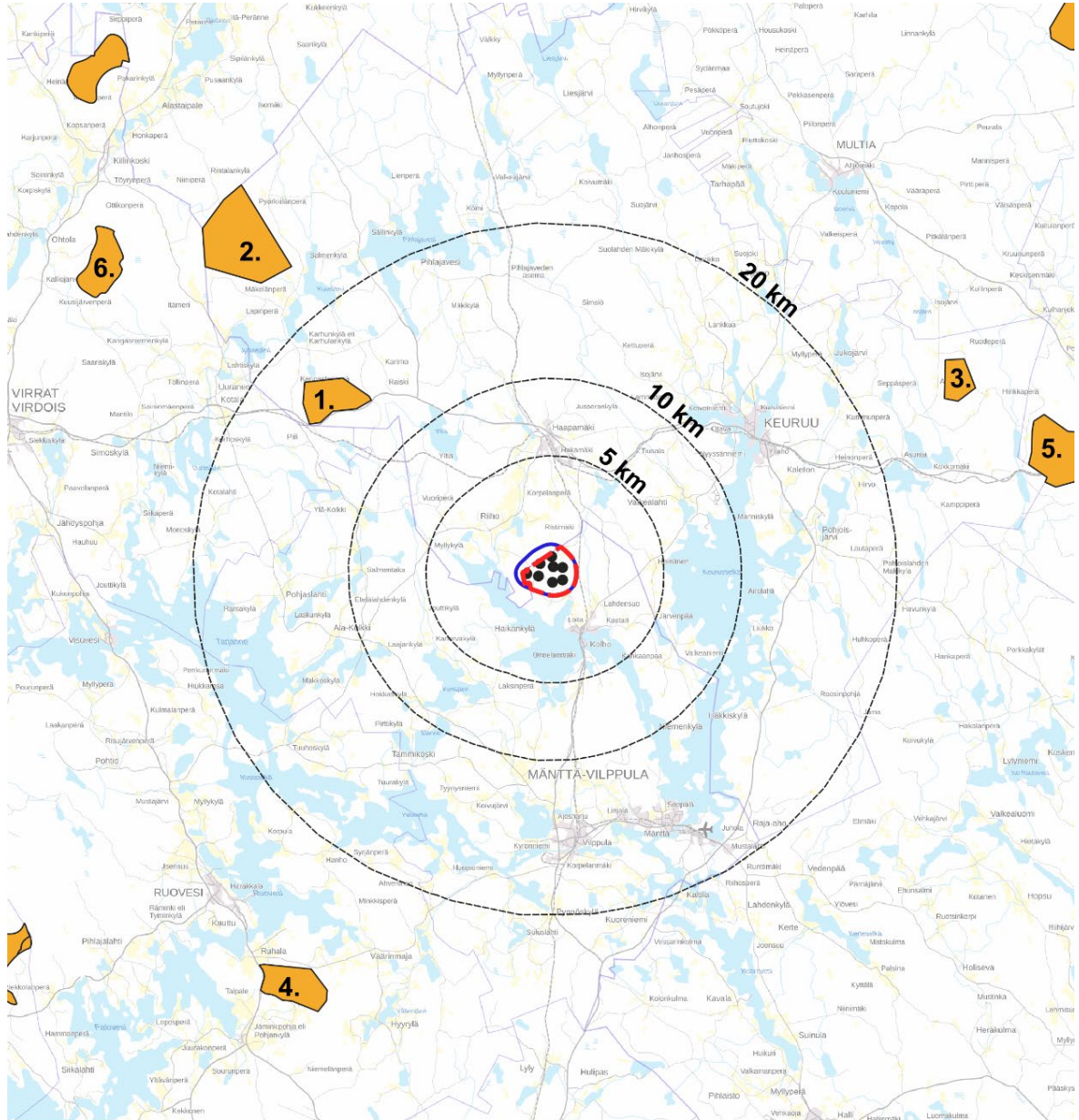
Keuruun kaupungin puolella ei ole voimassa olevia yleiskaavoja hankealueen läheisyydessä.

6.5 Asemakaava

Alueella ei ole voimassa olevia asemakaavoja. Lähimmät asemakaavoitetut alueet sijaitsevat Kolhon taajamassa ja sen läheisyydessä noin 3 kilometrin etäisyydellä.

6.6 Tuulivoimahankkeet

Hankealueen läheisyyteen ei sijoitu muita tuulivoimahankkeita. Lähin hanke, Greenwatt Oy:n Pihlajavesi Ahvenneva, sijoittuu hankealueesta luoteeseen noin 15 kilometrin etäisyydelle (Suomen tuulivoimayhdistys).



- Voimalapaikat
- Kaava-alue
- Hankealue
- - - Etäisyysvyöhykkeet
- Muu tuulivoimahanke

1. Ahvenneva
2. Lehmikorpi
3. Penkkisuo
4. Murskemäki
5. Pitkälänvuori
6. -

MML SYKE



Kuva 13. Muut alueen tuulivoimahankkeet.

6.7 Päätökset ja luvat

Alueelle kohdistuu ehdollinen rakentamisrajoitus Pirkanmaan maakuntakaava 2040:ssä osoitetuissa kiviaineshuollon kannalta tärkeillä alueilla. Alueelle ei kohdistu ympäristölupia.

6.8 Rakennusjärjestys

Mänttä-Vilppulan voimassa oleva rakennusjärjestys on hyväksytty 15.11.2021 ja tullut voimaan 11.1.2022.

6.9 Ympäristönsuojelu

Mänttä-Vilppulaan on laadittu **pohjavesien suojelusuunnitelma** (Ramboll, 2023).

6.10 Strategiat

Maakunnalliset ilmastotavoitteet

Pirkanmaalle on linjattu maakunnalliset ilmastotavoitteet Suomen ympäristökeskuksen (SYKE) HINKU-kunnille ja maakunnille asettamien päästövähennystavoitteiden ja kriteerien pohjalta. Pirkanmaan tavoitteena on olla hiilineutraali vuonna 2030. Vihreät innovaatiot, edistyksellinen tutkimus ja kiertotalouden ratkaisut ovat avainasemassa hiilineutraaliustavoitteen saavuttamisessa.

Hiilineutraali Pirkanmaa 2030 -tiekartta

Pirkanmaa on sitoutunut useiden maakunnan ja kuntien tavoin täyttämään Suomen ympäristökeskuksen hiilineutraaleille kunnille ja maakunnille asettamat päästövähennystavoitteet ja kriteerit. Pirkanmaalla tavoitteena on vähentää 80 prosenttia kasvihuonekaasupäästöjä vuoteen 2030 mennessä. Päästöjä verrataan vuoden 2007 tasoon.

6.11 Maanomistus

Alue on pääosin yksityisessä omistuksessa. Sopimusneuvottelut maanomistajien ja Eurowind Energy Oy:n välillä ovat käynnissä.

7 SELVITYKSET JA VAIKUTUSTEN ARVIOINTI

7.1 Selvitykset

Vaikutusten arvioinnin pohjaksi tarvittavia selvityksiä laaditaan osana YVA-menettelyä ja tuulivoimaosayleiskaavan laatimista. Laaditut selvitykset liitetään osaksi nähtävälle asetettavaa kaava-aineistoa. Myös Pirkanmaan ja Keski-Suomen maakuntakaavoitukseen liittyviä selvityksiä hyödynnetään vaikutusten arvioinnissa ja jatkoselvityksissä.

Kaavan valmistelu- tai luonnosvaiheeseen laaditut selvitykset:

- Kasvillisuus- ja luontotyyppiselvitys
- Lajikohtaiset selvitykset; linnustoselvitykset, viitasammakko-, liito-orava- ja lepakkoselvitykset, suurpetoselvitys sekä saukkoselvitys
- Meluselvitys ja välkeselvitys
- Näkyvyysalueanalyysi
- Havainnekuvat
- Maisema- ja kulttuuriympäristöselvitys
- Arkeologinen inventointi
- Kuljetusreittisuunnitelma

7.2 Ympäristövaikutusten arviointimenettely, YVA

Kaavoituksen rinnalla hankkeesta toteutetaan erillinen, mutta saman aikaisesti etenevä ympäristövaikutusten arviointimenettely. YVA-menettelyssä tutkitaan hankkeen vaikutuksia ympäristöön muun muassa edellä mainittujen selvitysten pohjalta. Myös sähkönsiirtoalueiden osalta selvitetään ympäristövaikutukset osana YVA-menettelyä.

7.3 Kaavan vaikutusten arviointi

Vaikutusten arviointi laaditaan maankäyttö- ja rakennuslain (MRL) 9 §:n ja maankäyttö- ja rakennusasetuksen (MRA) 1 §:n mukaan. Vaikutuksia arvioitaessa otetaan huomioon kaavan tehtävä ja tarkoitus. Vaikutusten arvioinnissa huomioidaan kaavan toteuttamisen merkittävät välittömät ja välilliset vaikutukset:

- 1) ihmisten elinoloihin ja elinympäristöön;
- 2) maa- ja kallioperään, veteen, ilmaan ja ilmastoon;
- 3) kasvi- ja eläinlajeihin, luonnon monimuotoisuuteen ja luonnonvaroihin;
- 4) alue- ja yhdyskuntarakenteeseen, yhdyskunta- ja energiatalouteen sekä liikenteeseen;
- 5) kaupunkikuvaan, maisemaan, kulttuuriperintöön ja rakennettuun ympäristöön;
- 6) elinkeinoelämän toimivan kilpailun kehittymiseen.

Vaikutusten arvioinnissa hyödynnetään Ympäristöministeriön oppaaseen perustuvia etäisyysvyöhykkeitä:

Välitön vaikutusalue – etäisyys tuulivoimaloista noin 0–3 kilometriä

- Varjostus, melu, rakentamisen aikaiset vaikutukset

Lähivaikutusalue – etäisyys tuulivoimaloista noin 3–6 kilometriä

- Tuulivoimalat voivat olla maisemakuvassa hallitsevia.

Ulompi vaikutusalue – etäisyys tuulivoimaloista noin 6–15 kilometriä

- Voimat voivat näkyä selvästi
- Voimalat ovat osa laajempaa maisemakokonaisuutta
- Voimaloiden kokoa ja etäisyyttä voimaloille voi olla vaikea hahmottaa

Kaukovaikutusalue – etäisyys tuulivoimaloista noin 15–30 kilometriä

- Voimalat voivat näkyä, mutta niillä ei välttämättä ole merkitystä maiseman luonteen ja laadun kannalta

Teoreettinen maksiminäkyvyysalue – etäisyys tuulivoimaloista 35 kilometriä

- Voimalat voi hyvissä sää- ja valaistusolosuhteissa erottaa paljaalla silmällä

Vaikutusten arvioinnissa painotetaan lähimpiä vaikutusalueita, joihin kohdistuu eniten laajoja vaikutuksia. Eryityisesti välitön vaikutusalue, lähivaikutusalue sekä ulompi vaikutusalue ovat sellaisia, joihin kohdistuu kaavasta merkittäviä vaikutuksia. Kuitenkin vaikutusten arvioinnissa arvioidaan myös laajemmat vaikutukset, jotka kohdistuvat kaukovaikutus- ja teoreettiselle maksiminäkyvyysalueelle. Vaikutusten arvioinnissa huomioidaan myös vaikutukset naapurikuntiin.

8 OSALLISET

Maankäyttö- ja rakennuslain 62 §:n mukaan osallisia ovat alueen maanomistajat ja ne, joiden asumiseen, työntekoon tai muihin oloihin kaava saattaa huomattavasti vaikuttaa. Lisäksi osallisia ovat viranomaiset ja yhteisöt, joiden toimialaa suunnittelussa käsitellään. Kaavan keskeisiä osallisia on listattu alla.

Yksityishenkilöt

- Alueen asukkaat, kuntalaiset, alueen käyttäjät sekä muut, joiden oloihin kaava saattaa oleellisesti vaikuttaa
- Maanomistajat ja kiinteistönomistajat

Kaupungin viranomaiset

- Kaupunginvaltuusto ja -hallitus
- Mänttä-Vilppulan kaupungin muut toimielimet
- Keurusselän ympäristölautakunta

Viranomaiset

- Pirkanmaan ELY-keskus, Keski-Suomen ELY-keskus
- Pirkanmaan liitto, Keski-Suomen liitto
- Naapurikunnat; Keuruun kaupunki, Virtain kaupunki, Ruoveden kunta, Juupajoen kunta, Jämsän kaupunki
- Pirkanmaan maakuntamuseo, Keski-Suomen museo
- Metsähallitus
- Suomen metsäkeskus
- Luonnonvarakeskus
- Suomen riistakeskus
- Pirkanmaan pelastuslaitos
- Puolustusvoimat
- Väylävirasto
- Traficom
- Fingrid
- Länsi- ja Sisä-Suomen aluehallintovirasto
- Finavia Oyj
- Ilmatieteenlaitos

Yhdistykset ja yritykset

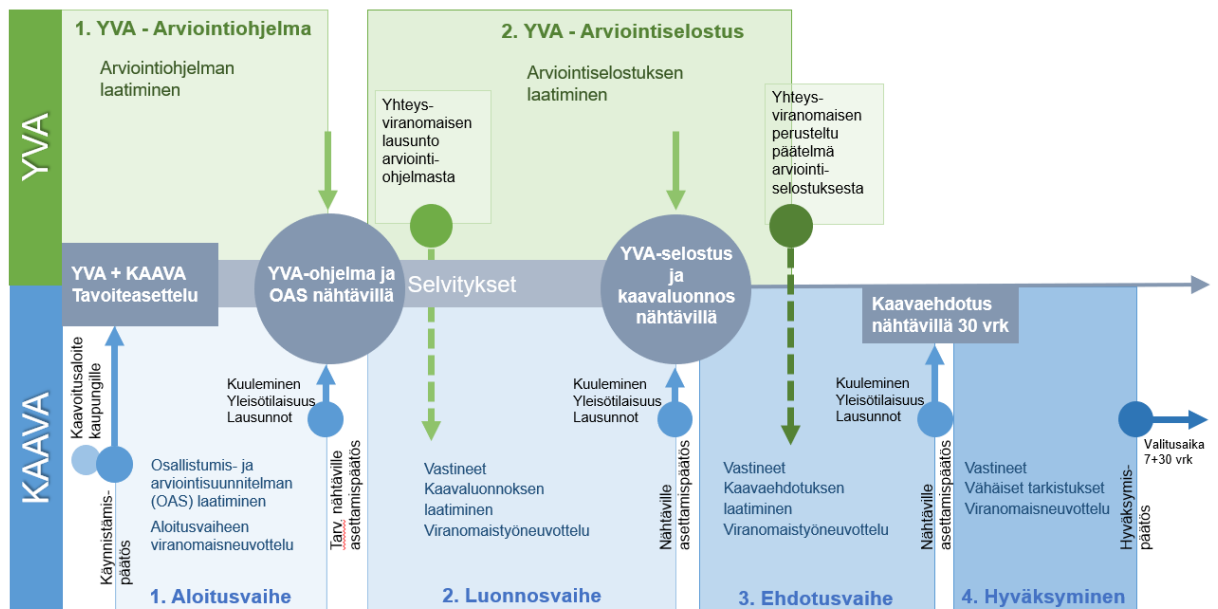
- Kolhon Kyläyhdistys ry
- Vilppula Seura ry
- Riihon kyläyhdistys
- Pirkanmaan Lintutieteellinen Yhdistys ry
- Suomenselän Lintutieteellinen Yhdistys ry
- Kanta-Hämeen lintutieteellinen yhdistys ry
- Keurusseudun Luonnonystävät ry
- Kolhon Eräveikot ry
- Pollarin Erämiehet ry
- Keuruun Metsästysseura ry
- Mäntän seudun riistanhoitoyhdistys
- Keuruun riistanhoitoyhdistys
- Keurusseudun Yrittäjät ry
- MTK-Keski-Suomi
- Keuruun hevosystäväinseura ry
- Mäntän VPK ry
- Kolhon VPK ry
- Mäntän Seudun Reserviläiset ry
- Mäntän Kaukolämpö ja Vesihuolto Oy

- Pirkanmaan Jätehuolto Oy
- Elenia Oy
- Sähkö-Virkeät Oy
- Digita Oy

9 VUOROVAIKUTUS JA AIKATAULU

9.1 Kaavoitus ja ympäristövaikutusten arviointimenettely

Tuulivoimahankkeen kaavoitus ja YVA-menettely toteutetaan erillisinä, mutta saman aikaisina prosesseina. Osallistuminen ja vaikutusmahdollisuudet eri vaiheissa kuvataan alla tarkemmin.



Kuva 14. Kaavio kaava- ja YVA-prosessin etenemisestä sekä siihen liittyvästä osallistumisesta ja vaikutusmahdollisuuksista.

9.2 Alustava aikataulu

2.-28.2.2024 OAS nähtävillä

- Yleisötilaisuus 15.2.2024
- Mahdollisuus jättää mielipide ja lausunto
- Samanaikaisesti nähtävillä YVA-arviointiohjelma

Syksy 2024 Kaavaluonnos nähtävillä

- Yleisötilaisuus
- Mahdollisuus jättää mielipide ja lausunto
- Samanaikaisesti nähtävillä YVA-selostus

Talvi 2025 Kaavaehdotus nähtävillä

- Yleisötilaisuus
- Mahdollisuus jättää muistutus ja lausunto

Kevät 2025 Kaavan hyväksyminen

Aikatauluarviota tarkistetaan tarpeen mukaan kaavaprosessin aikana.

9.3 Vaikuttamismahdollisuudet kaavaprosessin eri vaiheissa

Kuulutukset julkaistaan kaikissa kaavaprosessin eri vaiheissa Mänttä-Vilppulan kaupungin virallisella ilmoitustaululla, KMV-lehdessä, sekä kaupungin verkkosivuilla: <https://manttavilppula.fi/asuminen-ja-ymparisto/kaupunkisuunnittelu-ja-kaavoitus/vireilla-olevat-kaavat-ja-suunnitelmat/>

Lisäksi ilmoitukset julkaistaan Suur-Keuruu lehdessä ja Keuruun kaupungin virallisella ilmoitustaululla.

Vireilletulo

- Kuulutus ja tiedottaminen osayleiskaavan vireilletulosta
- Kaupunki asettaa osallistumis- ja arviointisuunnitelma (OAS) nähtäville
- Yleisötilaisuus
- Nähtävilläolon aikana osalliset voivat esittää OAS:aa koskevia suullisia tai kirjallisia mielipiteitä. Viranomaisilta pyydetään lausunnot.

Samanaikaisesti kuulutetaan ja asetetaan ELY-keskuksen toimesta nähtäville YVA-arviointiohjelma. Vuorovaikutuksen osayleiskaavasta järjestää kaupunki. Yhteysviranomaisena YVA-menettelyssä toimii Pirkanmaan ELY-keskus.

Luonnosvaihe

- Kaupunki asettaa kaavaluonnoksen nähtäville vähintään 30 päivän ajaksi.
- Yleisötilaisuus
- Nähtävilläolon aikana osalliset voivat esittää suullisia tai kirjallisia mielipiteitä kaava-aineistosta. Kaavaluonnoksesta pyydetään myös lausunnot.

YVA-arviointiselostus asetetaan samanaikaisesti nähtäville 30–60 päivän ajaksi.

Ehdotusvaihe

- Kaupunki asettaa kaavaehdotuksen nähtäville vähintään 30 päivän ajaksi.
- Yleisötilaisuus
- Nähtävilläolon aikana osalliset voivat jättää kirjallisen muistutuksen kaava-aineistosta. Kaavaehdotuksesta pyydetään myös lausunnot.

Hyväksymisvaihe

- Osayleiskaavan hyväksymisestä päättää Mänttä-Vilppulan kaupunginvaltuusto.
- Kaava kuulutetaan lainvoimaiseksi, mikäli hyväksymispäätöksestä ei ole esitetty valituksia Hämeenlinnan hallinto-oikeuteen.

10 YHTEYSTIEDOT

Aineistoon voi tutustua Taidekaupungin Asiointipisteellä tai verkkosivuilla <https://manttavilppula.fi/asuminen-ja-ymparisto/kaupunkisuunnittelu-ja-kaavoitus/vireilla-olevat-kaavat-ja-suunnitelmat/>

Vireilletulo- ja luonnosvaiheen mielipiteet sekä ehdotusvaiheen muistutukset voi jättää osoitteeseen:

kaavoitus@manttavilppula.fi

Taidekaupungin Asiointipiste
Seppälän puistotie 15
35800 Mänttä
Puh. 03 488 8555

Muut yhteystiedot

Mänttä-Vilppulan kaupunki

Seppälän puistotie 15
35800 Mänttä

Julia Virtanen,
kaupunkisuunnittelupäällikkö
Puh. 044 035 4320
julia.virtanen@taidekaupunki.fi

YVA-menettelystä vastaava konsultti

Ecobio Oy
Malminrinne 3 B, 00100 Helsinki

Masi Mailammi, johtava konsultti
Puh. 020 756 2300
masi.mailammi@ecobio.fi

Kaavaa laativa konsultti

A-Insinöörit Suunnittelu Oy
Bertel Jungin aukio 9, 02600 Espoo

Annina Vainio, projektipäällikkö
Puh. vaihde 0207 911 888
annina.vainio@ains.fi

Hankkeesta vastaava

Eurowind Energy Oy
Siltasaarenkatu 12 A, 00530 Helsinki

Frans Duldin, projektipäällikkö
Puh. 050 365 6545
fdu@eurowindenergy.com