

# VILPPULAN KESKUSTAN YLEISSUUNNITELMA



PÄIVÄMÄÄRÄ  
23.9.2020

MÄNTTÄ-VILPPULAN KAUPUNKI  
RAMBOLL FINLAND OY

RAMBOLL

## LÄHTÖKOHDAT

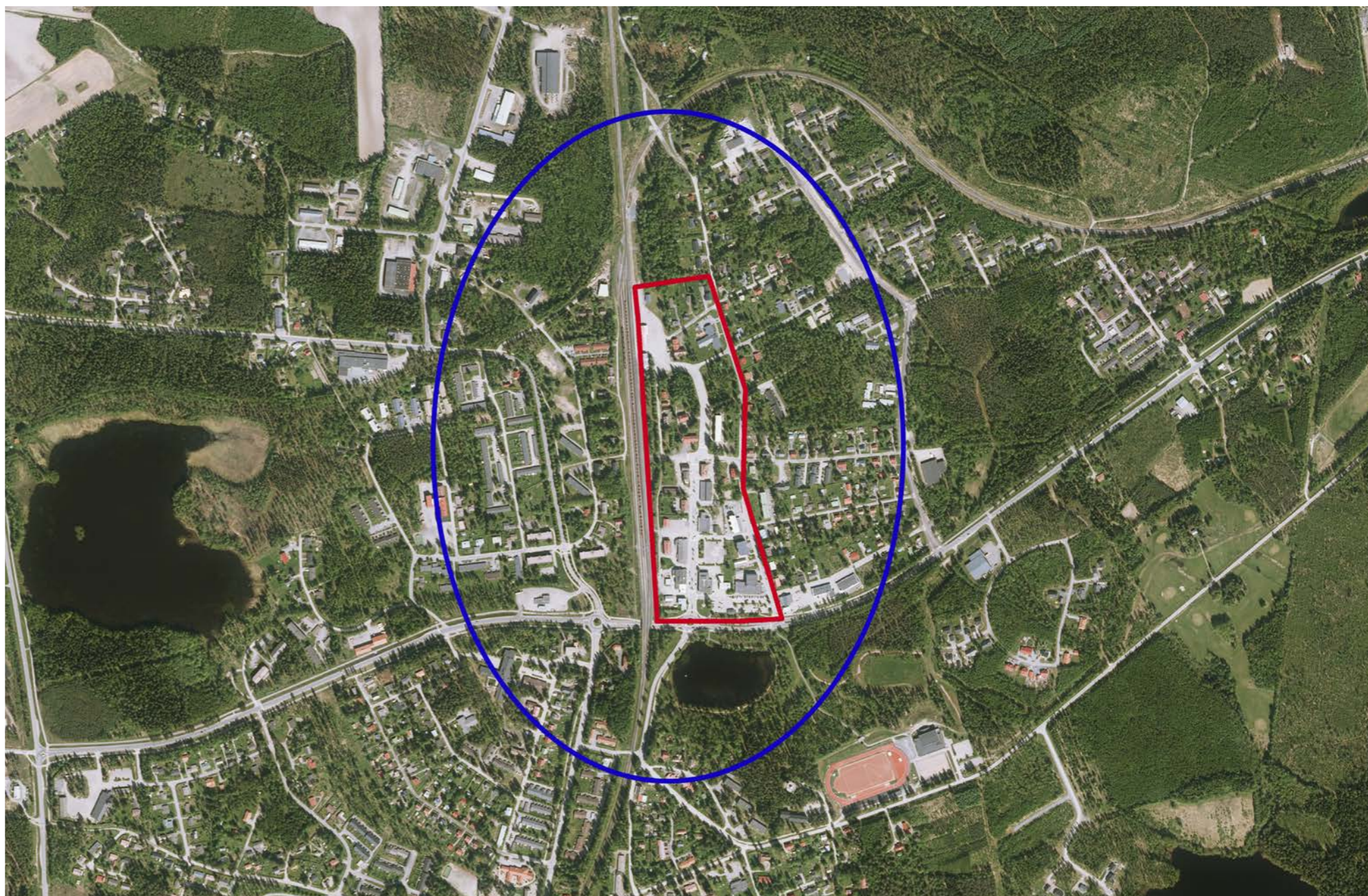
### SUUNNITELMATYÖ

Vilppulan keskustan yleissuunnitelmatyö käynnistyi keväällä 2019. Työ on laadittu konsulttityönä ja suunnittelijana on toiminut Ramboll Finland Oy. Työryhmässä on työskennellyt Kalle Rautavuori, Mikko Siitonen, Laura Kömi, Kirsikka Siik, Eero Salminen, Riku Jalkanen, Tiina Sainio, Eero Kauppinen, Anni-Maija Fincke, Eliisa Haanpää sekä Petteri Laamanen.

Työn aikana pidettiin sekä sidosryhmille suunnattu yhteinen suunnittelutilaisuus että yleisölle avoin suunnittelutyöpaja. Työ valmistui alkusyksystä 2020.

### SUUNNITTELUALUE

Suunnittelualue käsittää Vilppulan ydinkeskusta-alueen (kuvassa punainen raja). Tarkempi raja on rautatien ja Kaarikadun väliin jäävä alue aina Mäntäntieltä aseman pohjoispuolelle saakka. Suunnittelualueelle sijoittuu kaikki Vilppulan keskustan tärkeimmät toiminnot, kuten esimerkiksi rautatieasema, kunnantalo, kirjasto ja kaupat. Liikenteellistä tarkastelua on tehty tämän lisäksi myös suunnittelualan ulkopuolisella alueella (kuvassa sininen raja).



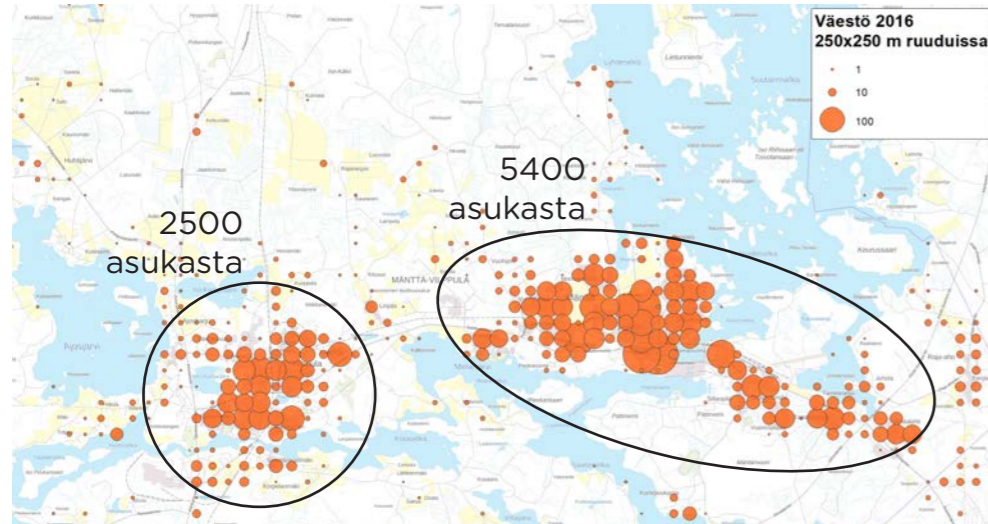
*Kannen kuva:  
Mänttä-Vilppulan kaupunki*

*Yleissuunnitelmatyö:  
Ramboll Finland Oy  
Pakkahuoneenaukio 2  
PL 718  
33101 Tampere  
www.ramboll.fi*

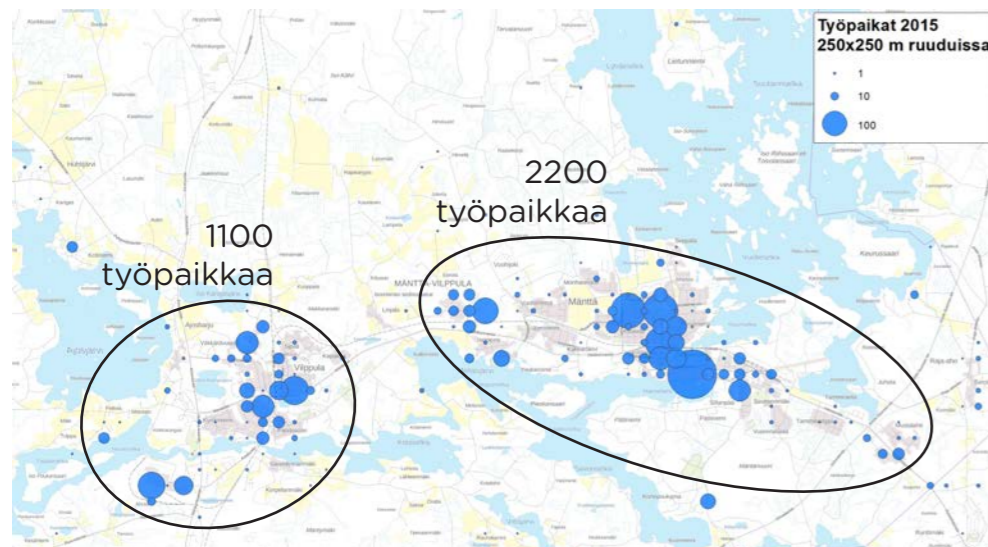


## NYKYTILANNE

Mänttä-Vilppulan kaupungissa on kaksi erillistä keskustaa, joista Vilppulan keskusta jää selkeästi pienemmäksi hallinnollisen ja kaupallisen painopisteen ollessa Mäntän puolella. Vilppulan keskustan palvelut ovat vähentyneet 2000-luvulla huomattavasti. Vilppulan keskustan elinvoimaisena pitäminen ei ole mahdollista nykyisellä asukasmäärällä ja kaavoitustilanteella.



Kuva: väestön jakautuminen Mänttä-Vilppulan alueelle vuonna 2016.



Kuva: työpaikkojen jakautuminen Mänttä-Vilppulan alueelle vuonna 2015.

### Kauppa

Keskuskadun varrella on tyhjiillään useita liikehuoneistoja. Vilppulan keskustassa toimii kauppiaita yhteensä 15 kappaletta, joista yksi on päivittäistavaraliike. Vilppulan keskustan kaupallinen painopiste on palvelujen vähenemisen myötä siirtynyt lähemmäksi Mäntäntietä. Kun tarkastellaan asukaslukuun suhteutettua liikevaihtoa, päivittäistavarakaupan osalta Mänttä-Vilppu-

lan liikevaihto on vertailukuntia ja koko maan tasoa korkeampi; erityisesti kesäasukkaat tuovat lisäostovoimaa ja liikevaihtoa, kun taas erikoiskaupan toimialoilla liikevaihto jää koko maan tasoa matalammalle; liikevaihtoa virtaa suurempiin keskittymiin, erityisesti Tampereen kaupunkiseudulle. Mänttä-Vilppulassa asukkaiden lisäksi alueelle ostovoimaa tuovat kesäasukkaat. Kaupungissa on yhteensä yli 1700 vapaa-ajanasuntoa.

### Väestö

Vilppulan keskustan ja taajama-alueen väestön, n. 2 500 asukasta, keski-ikä on 48 vuotta. Verrattuna koko maahan (42 vuotta) tämä on hieman korkeampi. Vilppulalaisista kotitalouksista merkittävä osuus on eläkeläistalouksia; lapsitalouksia on selkeästi koko maata vähemmän. Vilppulassa talouksien keskitulo (käteen jäävä tulo) oli vuonna 2017 noin 34 400 € saman luvun ollessa koko maassa 39 300 €.

### Työpaikat

Vilppulassa sijaitsevista työpaikoista vuonna 2016 noin 28 % oli terveys- ja sosiaalipalveluissa ja vastaavasti 28 % oli teollisuudessa.

### Liikenne

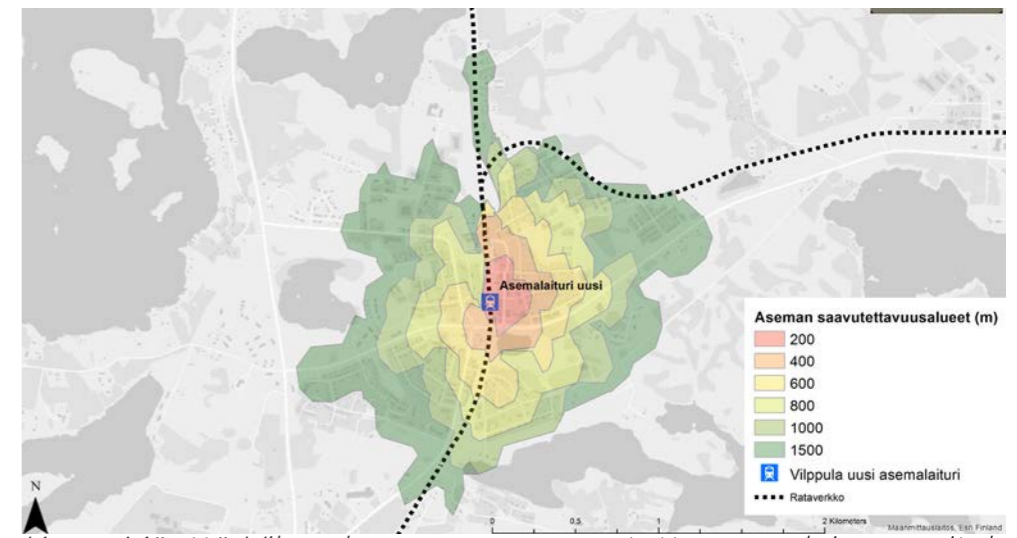
Liikkuminen suunnittelualueella tapahtuu etupäässä autojen ehdoilla, kevyen liikenteen väylien jäädessä puutteellisiksi esim. pyöräilyn osalta. Mänttä-Vilppula on valittu mukaan Liikenne- ja viestintäministeriön hallinnoimaan henkilöjunaliikenteen pilot-tihankkeeseen. Pirkanmaan pilottihanke koskee kolmea liikennöintiväliä, joista Tampere-Orivesi-Juupajoki-Mänttä-Vilppula on yksi. Hankkeen toteutuminen vauhdittaa Mänttä-Vilppulassa käynnissä olevia elinvoimahankkeita, joissa saavutettavuus ja erityisesti henkilöliikenne rautateillä ovat keskeisiä.

Kuva (oikealla): Mänttä-Vilppulan sijainti ja suhteet lähialueen kaupunkeihin. Etäisyydet autolla:

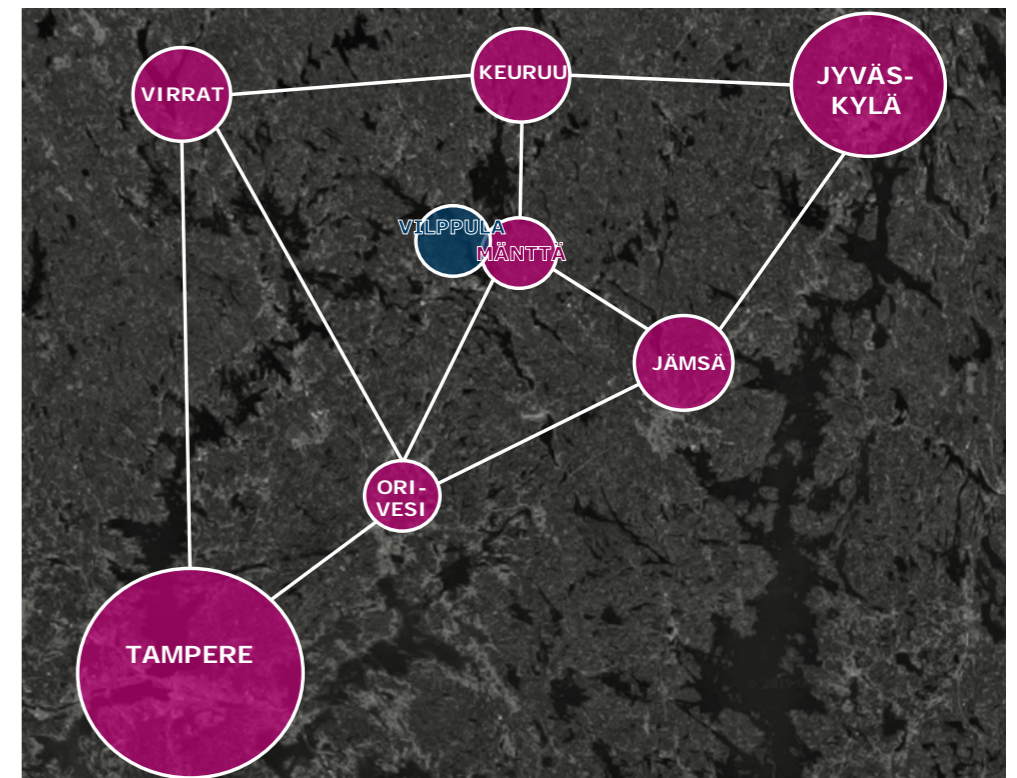
- Mänttä: 7 km (8 min)
- Keuruu: 34 km (30 min)
- Jämsä: 46 km (40 min)
- Virrat: 58 km (48 min)
- Orivesi: 46 km (37 min)
- Tampere: 87 km (1h 12 min)
- Jyväskylä: 90 km (1h 17 min)



Kuva: Mänttä-Vilppulan aseman saavutettavuus tällä hetkellä.



Kuva: Mänttä-Vilppulan aseman saavutettavuus yleissuunnitelmassa ehdotetun asemansiirron jälkeen.



## TAVOITTEET

### YLEISET TAVOITTEET

Suunnittelutehtävänä oli laatia yleissuunnitelma Vilppulan keskustan elinvoiman kehittämiseksi, peruslähtökohtana alueen toimintojen ja liikenteen sisäinen toimivuus ja luonteva kytkeytyminen ympäröivään liikenneverkkoon. Tavoitteena oli mahdollistaa monipuolisten palveluiden syntyminen Vilppulan keskustan alueelle ja esittää ratkaisuja alueen liikenteen kehittämiseksi. Joukkoliikenteen tavoitellaan tukeutuvan raideliikenteeseen ja keskustaa pyritään kehittämään kävely- ja pyöräilypainotteiseksi autoilijoita ja muita joukkoliikennevälineitä unohtamatta.

### KAUPAN, PALVELUIDEN JA TOIMINTOJEN KEHITTÄMISMAHDOLLISUUDET JA -TAVOITTEET

Vilppulan kaupan ja palveluiden kehittämisedellytyksiä rajoittaa alueen väestön määrän ja tätä kautta ostovoiman vähäisyys. Tulevaisuuden kehittämisedellytysten näkökulmasta haasteina ovat myös laskeva väestötrendi sekä väestön ikärakenne. Ostovoima virtaa niin päivittäis- kuin erikoistavarakaupassakin Mäntän keskukseen sekä suurempiin kaupan keskittymiin. Kauppa on muuttumassa entistä enemmän elämyksiä tuottavaksi, mikä seurauksena palveluiden osuus liiketiloissa kasvaa; kaupan tilalle on tulossa entistä enemmän mm. ravitsemus- ja viihdepalveluita. Monissa keskustoissa – niin pienemmissä kuin suuremmissakin – tämä ilmiö näkyy myös tyhjentyvinä liiketiloina.

Kaupan rakennemuutos vaikuttaa myös Vilppulan keskustan kehittämisedellytyksiin ja liiketilojen tarpeeseen. Kaupan rakennemuutoksen tuottamien uhkakuvien rinnalla on kuitenkin huomioitava myös syntyvät uudet mahdollisuudet: esimerkiksi verkkokaupan myötä lähiympäristön lisäksi kiinnostavien konseptien ja paikallistuottajien markkina-alue voi olla jopa globaali, jolloin tuotanto, jakelu ja fyysinen liiketila voivat kaikki sijaita Vilppulan kaltaisissa taajamissa. Tämä edellyttää kuitenkin sitä, että sijoittumisen edellytykset ovat muilta osin kunnossa, eli ympäristö on houkutteleva, yrityksille löytyy tiloja ja toiminta on näkyvää paikallisesti ja laajemminkin.

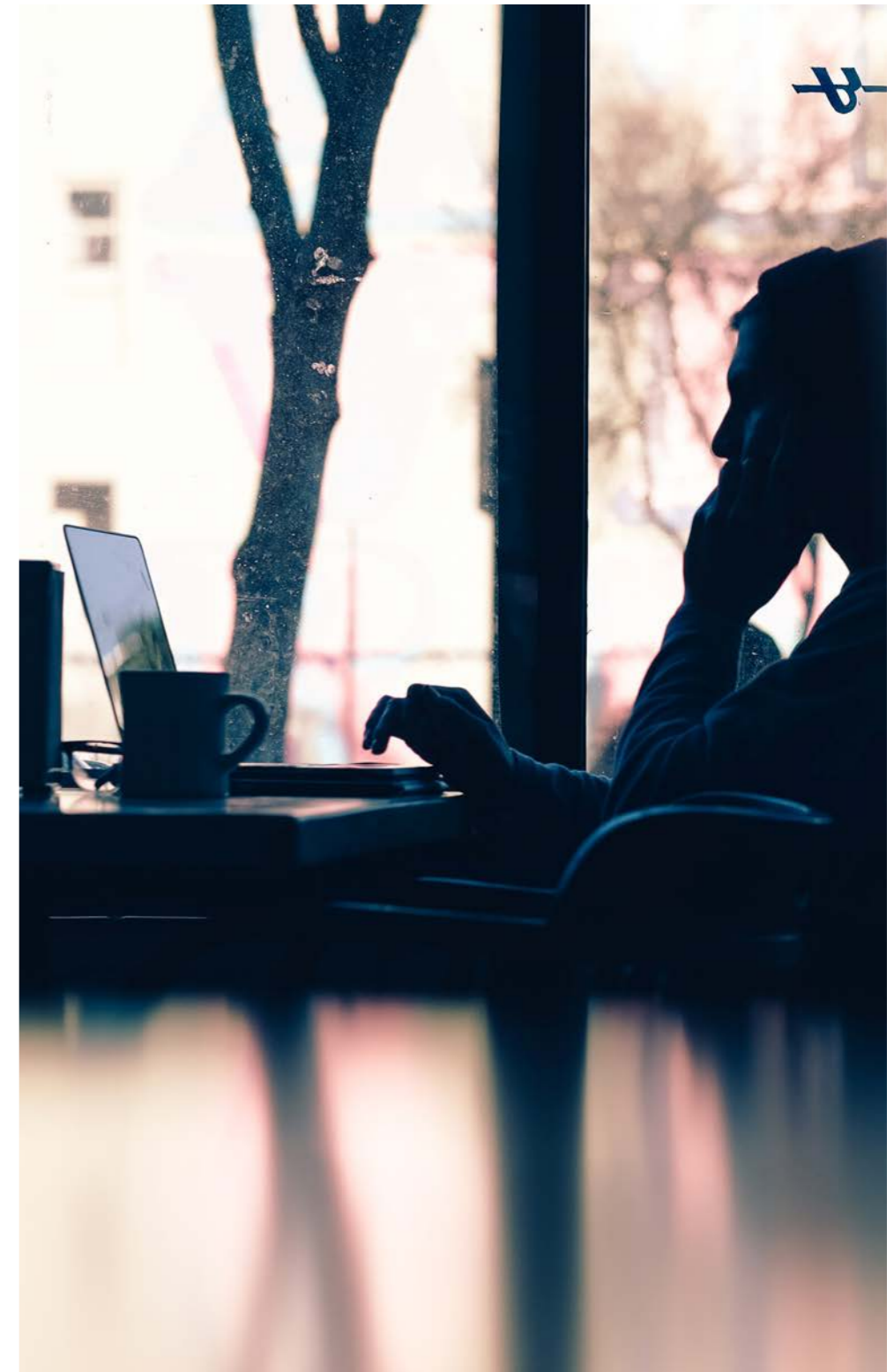
Vilppulan keskustan kaupan ja palveluiden kehittämisen kivi-

jalkana tulee olla paikallisuuden korostuminen – tarvitaan paikallista tarjontaa paikallisille asukkaille ja alueella vieraileville. Paikallisuutta ja paikallista identiteettiä korostavasta palvelutarjonnasta voi parhaimmillaan syntyä vetovoimatekijä, joka synnyttää Vilppulan keskustalle omaimaisen brändin ja houkuttelee myös ohiajavia poikkeamaan keskustassa.

Vilppulassa erityisen keskeistä on varmistaa lähipalveluiden toimintaedellytykset, mihin yleissuunnitelman mukaiset kehittämistoimenpiteet luovat mahdollisuuden erityisesti synnyttämällä lähiostovoimaa, houkuttelevaa asiointi- ja liikkumisympäristöä sekä keskustaan asiointivirtoja tuovia toimintoja (monitoimihalli). Viihtyisämpi ja rauhallisempi katu ympäristö mahdollistaa myös keskustatapahtumien (esim. markkinat) järjestämisen nykyistä laajemmalla alueella.

Toimintojen sekoittuneisuus ja tiivis keskustaympäristö luo kaupallisille toiminnoille synergia- ja kasautumisetuja. Kustannusten kehittämisessä tulee huomioida myös tilojen muuntojoustavuus, jotta alue tarjoaa tiloja muuttuville ja uusille konsepteille. Erityisesti tulee huomioida se, että mahdollistetaan pienyritysten toiminta, ja mahdollinen tarve tuotanto- ja myyntitilojen yhdistämiselle.

Tulevaisuuden tavoitteena Vilppulassa tulee olla myös toimijoiden välinen tiiviimpi yhteistyö, jolloin pystytään vastaamaan paremmin toimintaympäristössä tapahtuviin muutoksiin ja haasteisiin. Yhteistyön avulla voidaan toteuttaa yhteisiä kehitysprojekteja, yhteishankintoja, markkinointia sekä kaupunkitilaan liittyviä toimenpiteitä kuten viihtyisyyden parantamista ja tapahtumia. Nämä kaikki yhdessä kehittävät Vilppulan keskustaa ja mahdollistavat yleissuunnitelman tavoitteiden toteutumisen.



**YLEISSUUNNITELMAN LUONNOSVAIHE, VAIHTOEHDOT**  
toukokuu 2019



## YLEISSUUNNITELMA

### LIIKENNE

Suunnitelmassa on esitetty, että Vilppulan rautatiepysäkki siirretään kävelykeskustan yhteyteen ja kaupallisen keskuksen ytimeen, noin 500 metriä etelään päin nykyiseltä paikaltaan.

Kävelykeskustaan on luotu yhtenäinen ja mielenkiintoinen torialueiden jatkumo ja toiminnallinen ketju, joka sisältää asemalaiturin, katetun toiminnallisen torin, ison torin, kunnantalon ja paloaseman väliin jäävän alueen sekä Mäntäntien varteen jäävän pienemmän torialueen. Alueilla on mahdollista järjestää erilaista toritoimintaa, tapahtumia tai niille voidaan rakentaa erilaisia väliaikaisia taideinstallaatioita. Toisiinsa linkittynyt toiminnallinen ketju kannustavaa jalankulkuun ja julkisen liikenteen käyttöön.

Keskuskatu on järjestelty käytännössä kokonaan uudelleen liikenteen osalta. Kadusta on tehty kaksikaistainen ja sen kummallakin puolen kulkee selkeät yhdistetyt jalankulun ja pyöräilyn kaistat. Pohjoisessa Keskuskatu päättyy Asematien ja Ritvalankadun kiertoliittymään. Loppuosa Keskuskatua on jätetty kevyelle liikenteelle ja puistoiseksi alueeksi. Myös katuvihreän määrää on lisätty tuntuvasti Keskuskadun reunoilla. Pysäköintiä on ripoteltu puiden väleihin, maksimissaan kaksi parkkiruutua kerrallaan.

### TÄYDENNYSRAKENTAMINEN

Uuden asemakeskuksen yhteyteen on rakennettu monitoimihalli, jossa on urheilutilaa ja liiketilaa sekä kauppa/liiketilarakennus. Junalaiturille johtava, rakennusten väliin jäävä torialue on katettu. Tämän lisäksi keskusta-alueelle on osoitettu kaksi uutta nelikerroksista asuinkerrostalon paikkaa sekä kaksikerroksista liiketilaa torille ja Keskuskadun varrelle.

Kaarikadun varrelle on osoitettu keskustaympäristöön soveltuvaa, tehokasta pientalorakentamista. Lisäksi yksittäisiä pientaloja on osoitettu lisää myös Asematien varrelle sekä Kuutolan kadulle.

TOIMENPIDE	TAVOITE	TOTEUTUSTAPA
<b>Monitoimihallin kehittäminen Vilppulan keskustaan</b>	Monitoimihalli muodostaa uutta toiminnallisuutta, monipuolistaa keskustan palvelutarjontaa sekä vetää puoleensa ihmisiä, jotka voivat samalla hyödyntää Vilppulan kaupallisia palveluita.	Monitoimihalli on toteutettava kaupunkivetoisesti. Sen yhteyteen on mahdollista toteuttaa myös liiketiloja sekä yhteiskäyttötiloja. Toteutus muuntojoustavilla tilaratkaisuilla pidentää elinkaarta ja monipuolistaa käyttöä.
<b>Yhteistyön tiivistäminen Vilppulan keskustan toimijoiden välillä - ”Vilppulan keskustan kehittämissyhdistys”</b>	Yhteistyötä tiivistämällä voidaan löytää synergioita ja yhteistyömahdollisuuksia. Yhteistyö mahdollistaa myös mm. yhteishankinnat yms. toimenpiteet, jotka hyödyttävät kaikkia toimijoita.	Yhteistyöfoorumien kokoaminen ja toimintatavan muodostaminen. Lähtölaukaus esim. kaupunkivetoisesti (MW-kehitys). Päätehtävänä yhteistyön tiivistäminen sekä yhteiset tempaukset (mm. markkinat, joulukadut, istutukset yms.)
<b>Brändin, identiteetin ja vetovoiman kehittäminen</b>	Vilppulan oman identiteetin kehittäminen ja vahvempi kytkeytyminen Mäntän taidekaupunki -kokonaisuuteen. Vilppulalle omaleimaisten tapahtumien toteutus ja tunnistettava design. Tavoitteena uusien asiakasryhmien houkuttelu keskustaan.	Alueelle omaleimaisten tilojen ja visuaalisen ilmeen miettiminen. Pienyrittäjyyden tukeminen ja yhteistyön kehittäminen. Alueen tapahtumatarjonnan kehittäminen osaksi Taidekaupunkitarjontaa. Viihtyisien oleskelutilojen muodostaminen keskustaan.
<b>Palvelu- ja tapahtumatarjonnan kehittäminen keskustassa</b>	Nykyisten palveluiden turvaaminen ja uusien palveluiden houkuttelu sujuvoittamaan asukkaiden arkea ja synnyttämään vetovoimaisuutta.	Tilojen muuntojoustavuudesta huolehtiminen. Tilojen aktiivinen markkinointi ankkuritoimijoille (kaupan keskusliikkeet). Tapahtumayhteistyö kaupungin ja keskustan toimijoiden välillä - huomioiden myös muiden sidosryhmien ajatukset ja ideat. Monitoimihallin suunnittelussa huomioitava myös yrittäjien tarpeet ja joustavat tilaratkaisut.



**YLEISSUUNNITELMA**

1:2000 A3-koossa. Olemassa olevat raken-

nukset on esitetty suunnitelmassa vaalean-  
harmaalla. Uudet rakennukset ovat valkoi-  
sia ja niissä on paksut ääriviivat.





Entisen rautatieaseman pihaan voi pysäköidä pidempiaikaisesti.

Kulku entiselle rautatieasemalle on levennetyn asematien kautta. Tien reunalle on lisätty kevyen liikenteen väylä.

Keskuskadun näkymäpäättenä on taideaukio, johon voidaan sijoittaa erilaisia taideinstallaatioita.

Kevyelle liikenteelle on rakennettu alikulku radan ali välille Asematie - Pukinpolku.

Keskuskadun liikerakentamisen täydennystä.

Uusi asemalaituri.

Keskustan toiminnallinen kävelyakseli ei katkea Keskuskadun kohdalta korotetun ja levennetyn suojatiealueen ansiosta. Keski-alue nurmikiveä.

Keskuskadun pohjoisosa (kulku entiselle asemalle) on muutettu vain kevyen liikenteen käyttöön. Ympäristö pysyy vehreänä puistomaisena alueena.

Uutta asuinrakentamista.

Asematien, Keskuskadun ja Ritvalankadun vaarallinen risteys on muutettu kiertoliittymäksi. Liikennettä sujuvoittaa myös Keskuskadun pohjoispään poistaminen autokäytöstä.

Uutta asuinrakentamista.

Keskuskadulla kulkee enää kaksi ajokaistaa. Pysäköintiä on hajautettu maksimissaan kahteen pysäköintipaikkaan peräkkäin. Ajokaistojen ja leveiden kevyen liikenteen kaistojen välissä kulkee vehreät kaistat.

Uutta asuinrakentamista.

Kaupan parkkipaikalta on poistettu läpikulku välillä Kaarikatu - Keskuskatu. Osa parkkipaikasta on muutettu aukioksi, jossa grillin tilalle on rakennettu kaksikerroksinen liiketilarakennus.







**Uudisrakentaminen yhteensä  
11 650 k-m<sup>2</sup>**





- Seututie
- Yhdystie tai kokoojaku
- Tonttikatu
- Jalankulku/polkupyöräily
- Jalankulku
- Virkistyspolku
- Rautatie





## HAVAINNEKUVA

Viistoilmakuva suunnittelualueesta. Kuvassa on havainnollistettu uusia rakennuksia sinertävänharmaalla sävyllä. Olemassa olevat rakennukset ovat tummanharmaita.



## KAUPUNKIKUVA JA ARKKITEHTUURI

Uudisrakentamisessa tulee erityisesti aseman ja torin ympäristössä keskittyä laadukkaaseen rakentamiseen. Julkisivumateriaalien ja detaljoinnin tulee olla viimeisteltyä. Monitoimihalli,

kaupparakennus ja niiden väliin jäävä katettu alue on junamatkailijan ensikosketus taidekaupunkiin, siksi kompleksin tuleekin olla arkkitehtonisesti malliesimerkki.

Asuinrakentamisessa pääosassa on monipuolinen kattomaail-

ma. Puun käyttöä suositellaan asuinrakennusten julkisivuissa. Piha-alueet tulee suunnitella ja rakentaa yhtenäisiksi. Pysäköintipaikkoja tulee jäsentää puuistutuksin.



## HAVAINNEKUVA

Viistoilmakuva torialueen sekä uuden aseman monitoimihallin ja kaupparakennuksen liitoksesta.



## HAVAINNEKUVA

Viistoilmakuva torialueen sekä uuden aseman monitoimihallin ja kaupparakennuksen liitoksesta.



## HAVAINNEKUVA

Viistoilmakuva torialueen sekä uuden aseman monitoimihallin ja kaupparakennuksen liitoksesta.



## HAVAINNEKUVA

Havainnekuva maantasosta. Kuvassa etualalla torin ja Vilppulan kunnantalon väliin jäävä polkupyöräpysäköintipaikka. Keskustan pinnoissa on suosittu vettä läpäisevää ja vihreyttä alueelle

tuovaa nurmikiveä.